

新江湾城水系治理单元生态清洁小流域
提升建设行动计划（2023-2025）

成果报告（草案）

Achievement report



前言

PREFACE

党的十九大提出要树立和践行绿水青山就是金山银山的理念，统筹山水林田湖系统治理，推进水土流失综合治理，开展农村人居环境整治行动，提供更多优质生态产品以满足人民日益增长的优美生态环境需要，建设人与自然和谐共生的现代化，建设美丽中国。《水利部关于开展生态清洁型小流域试点工程建设的通知》中明确要求，为适应经济社会快速发展的新形势，满足广大人民群众对良好人居环境和清洁水源的迫切要求，在继续搞好小流域综合治理工作的基础上，决定在全国开展水土保持生态清洁型小流域试点工程建设。

站在新时代的起点上，为全面贯彻中央关于生态文明建设的决策部署，上海市积极推进生态清洁小流域治理工作，为建设幸福河湖水系和卓越的全球城市提供自然基础。作为上海最后一块自然生态“绿宝石”，新江湾城致力于打造“推窗见绿，出门进园，林水相连，四季如画”的水绿复合生态空间，其水系及沿岸作为都市间的生态公共空间，极具资源利用价值和社会民生价值，但现状与当前居民需求存在一定的不匹配现象，出现了日常管理难以协调、设施品质有待提升、风貌缺少辨识度等问题。

本方案旨在推进新江湾城水系及两侧河岸“微更新”，使之兼具功能性与观赏性，促进生态资源共建共治共享，让林绿水资源成为浓缩社区公共情感和价值归属的承载之地，打造“既能看得见、走得进，还能可感知、可参与”的活力滨水空间，有效提升居民的获得感和幸福感。





编制思路



工作原则

● 体现全球视野、上海要求、新江湾特点

广泛吸收国内专家学者参与研究，借鉴国内外生态水系规划设计经验与成果，贯彻《杨浦区生态清洁小流域建设规划》要求，结合新江湾城河道作为都市水系的生态特点和管理特色，创新规划编制理念和方法，提升本项目的前瞻性和科学性。

● 统筹规划编制、行动计划、实施机制

在《杨浦区新江湾城水系治理单元生态清洁小流域提升建设行动计划（2023-2025年）》编制的同时，同步开展实施策略和管理机制优化调整等方面的研究工作，提高本规划在不同部门事权下的执行力和适应性，有效保障水系整体提质目标的实现。

● 坚持政府组织、专家领衔、公众参与

按照“开门做规划”的原则，搭建开放式研究平台，将专家领衔和公众参与贯穿于规划前期研究、规划编制、成果审查的全过程，全方位听取不同利益群体的建议，举街道之力，集各方智慧，凝聚全社会共识，制定引领新江湾小流域建设的共同行动纲领。



技术路线





编制思路



规划范围

本项目范围为新江湾城社区范围，面积约8.67平方公里。其中，河道及沿岸绿化空间为重点研究范围，河道总长约16.62千米。

范围内河道共10条，其中横向河道6条，即纬一河、纬二河、纬三河、纬四河、纬五河和纬六河。纵向河道4条，包括经一河、经二河、经三河和绿河。



10条河道：6横4纵

01

现状研判

Current situation review

- 1.1 总体特征 / 009
- 1.2 主要问题 / 011
- 1.3 核心诉求 / 015
- 1.4 小结 / 021

02

愿景蓝图

Goal vision

- 2.1 规划理念 / 023
- 2.2 案例借鉴 / 024
- 2.3 规划愿景 / 027
- 2.4 总体分区 / 028
- 2.5 主题策划 / 029

03

设计策略

Goal design strategy



- 3.1 生态之策 / 037
- 3.2 社区之策 / 042
- 3.3 文化之策 / 047
- 3.4 健康之策 / 052

04

行动计划

Action Plan



- 4.1 项目清单 / 058
- 4.2 年度任务 / 060
- 4.3 管理建议 / 066
- 4.4 实施保障 / 067

05

节点设计

Node diagram



- 5.1 纬二河示范河段 / 069
- 5.2 经三河垂钓平台 / 077

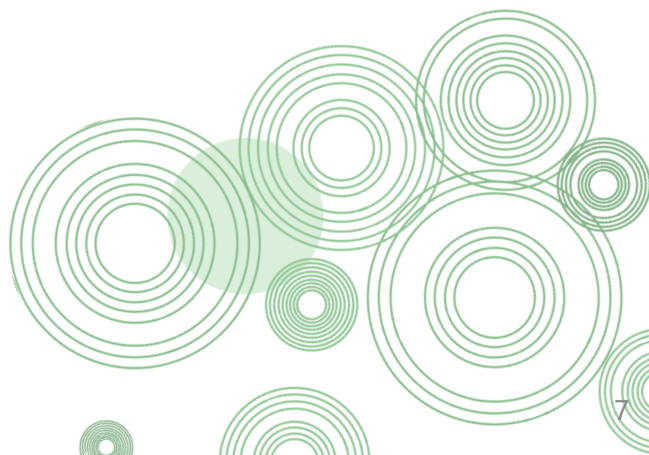
06

附件

Appendix



- 关于新江湾城水系环境提升的民意调查问卷 / 084



Part
01

现状研判

Current situation review

—— 审视水系现状 ——

- 1.1 总体特征
- 1.2 主要问题
- 1.3 核心诉求
- 1.4 本章小结

新江湾城关键词

生态、绿意、高知、宜居



生态为先

林水交融、经纬纵横的生态本色



重视创新

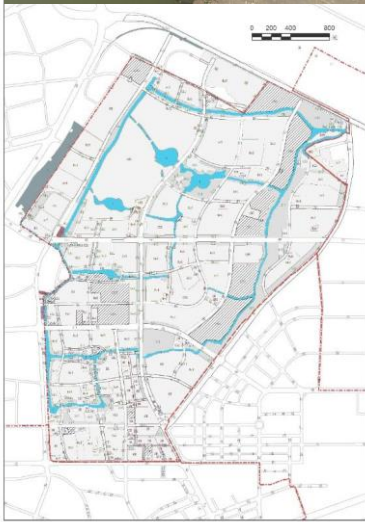
智慧创新、科技智造的生产基因



关注品质

国际一流、品质一流的生活场景

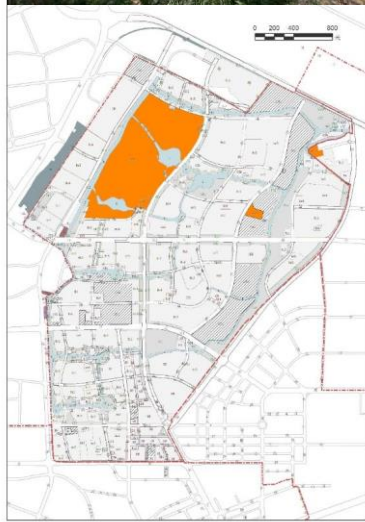
规划先行造就了基地良好的发展基础



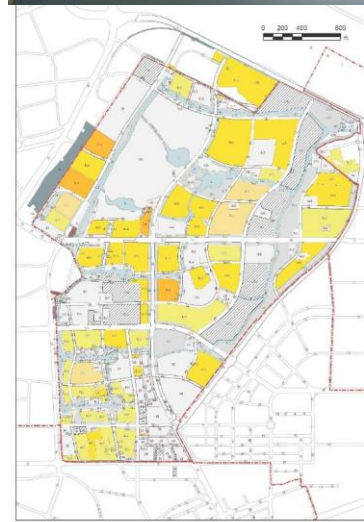
水域面积占比 5.5%



公园绿地 面积占比 11.5%



高等院校+科研 占比 9.0%



居住用地 面积占比 30.6%

经项目组现场踏勘，现状水系划可初步划分为4类：

公共活动型

例：新江湾城公园



多分布在地区的核心区和中心区，周边功能丰富、复合，多以硬质铺装的广场、平台等为主，局部绿化，同时局部布置商业、文化、艺术等功能。

生活服务型

例：纬一河区段



多分布在居住社区，周边功能以居住功能为主。以周边生活的原住民为主；空间分布多狭小，以硬质铺装为主，兼具日常活动和交通等多重功能。

生态保育型

例：生态观鸟基地



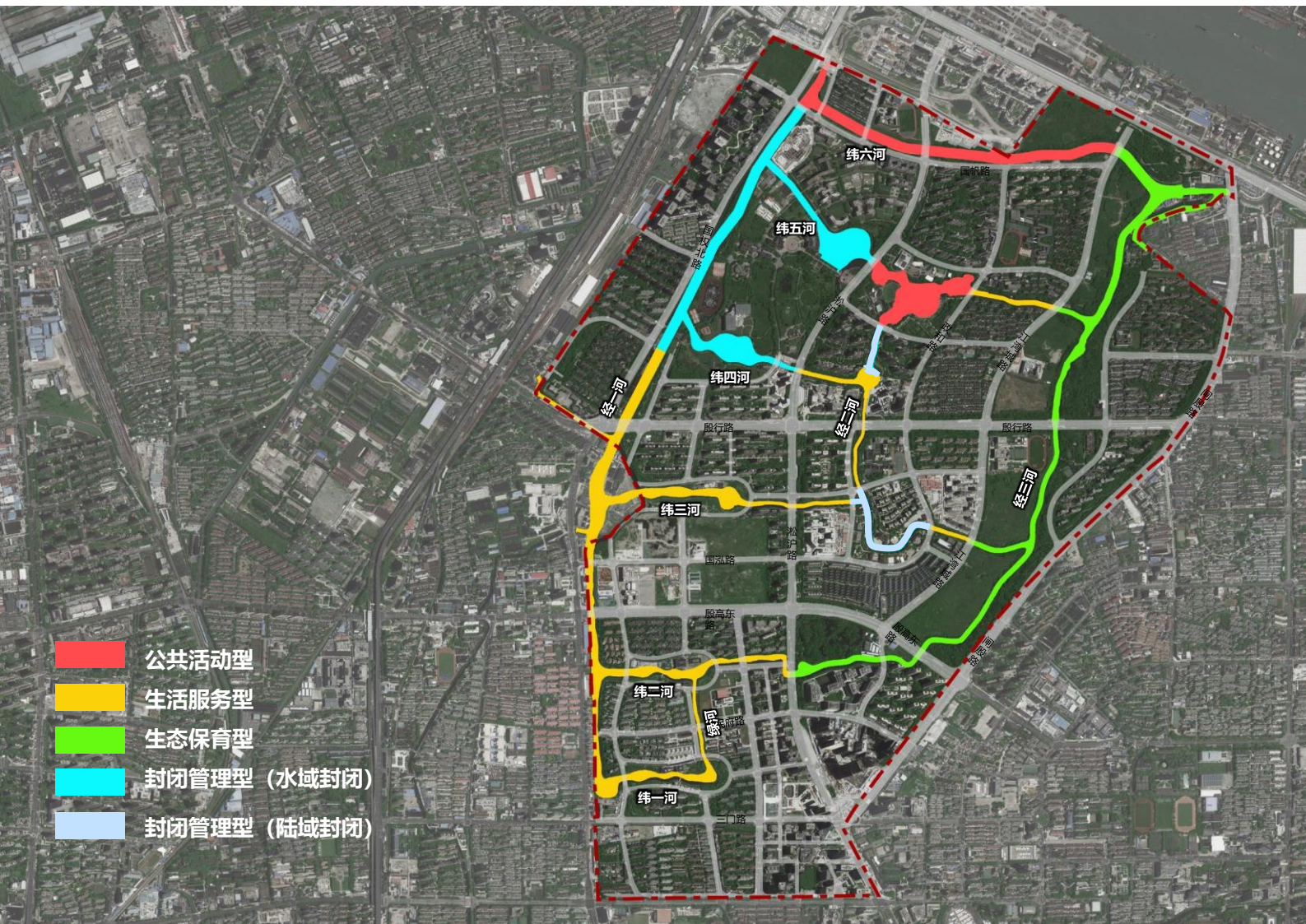
周边功能较少，以生态功能为主，兼具休闲旅游、科普教育示范等功能，单位面积内人的参与度较低。空间多开阔，以自然形态为主。

封闭管理型

例：复旦大学校区



- 水域封闭型：水上有物理阻隔，无法通行，如复旦大学（江湾校区）
- 陆域封闭型：由于封闭式管理，导致局部水域无法进入，如加州水郡小区、安徒生童话乐园等区段。



问题1：水体质量待提升

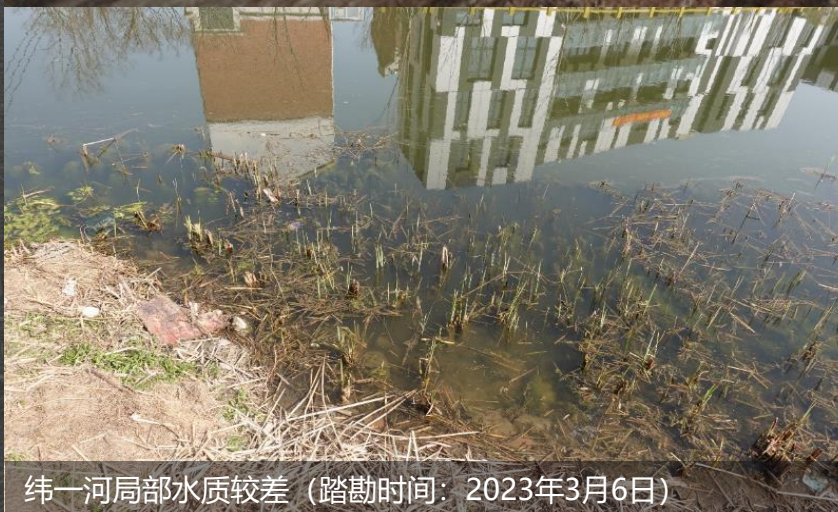
整体水质较好，但水质逐年下降，汛期局部有水质反复的风险



目前，辖区水域面积58.53平方米，河道水质稳定达到III类水以上，生态环境不断向好，形成了良好的水环境本底。



经一河南端局部水质较差（踏勘时间：2023年3月6日）



纬一河局部水质较差（踏勘时间：2023年3月6日）

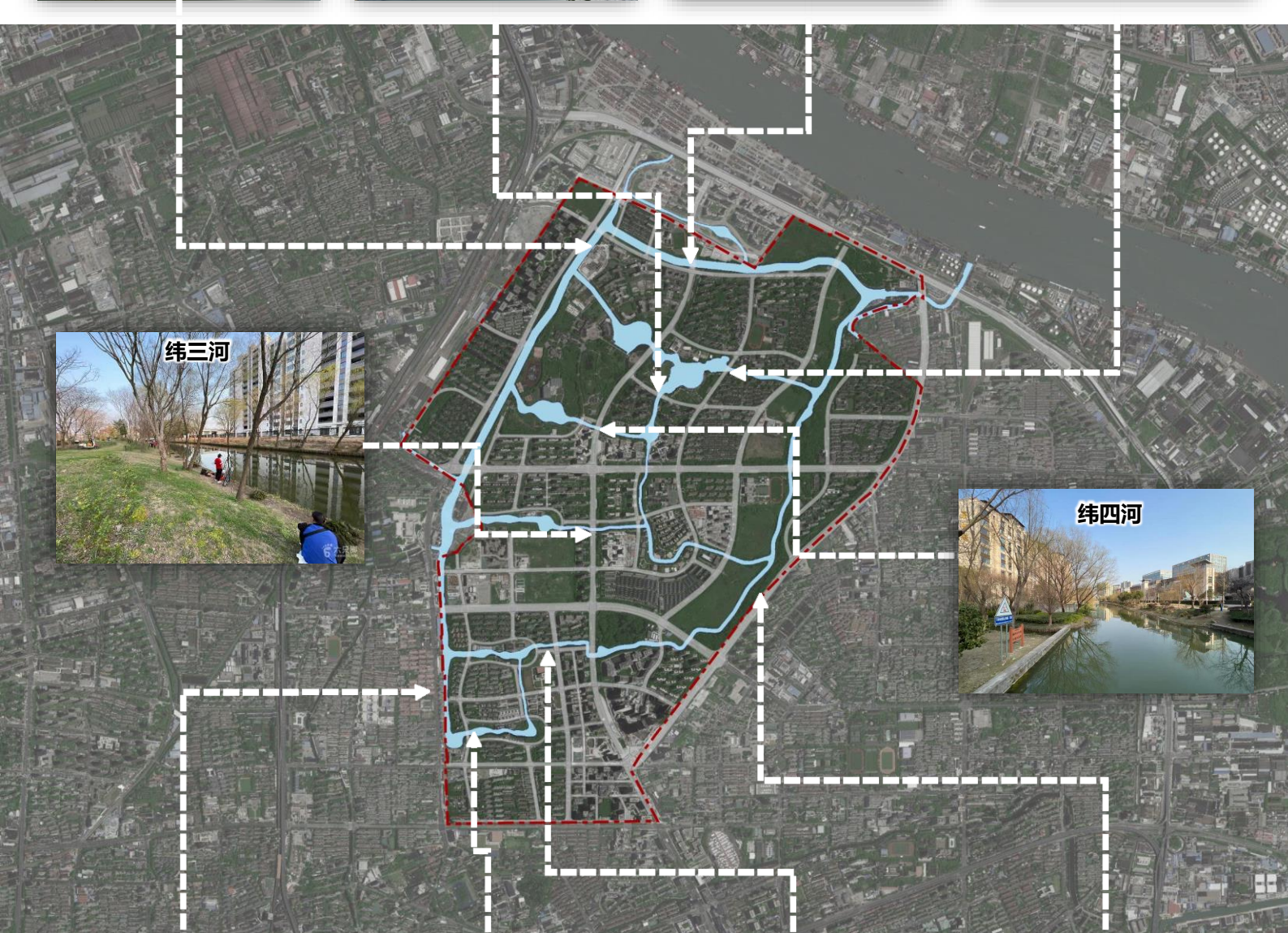
问题2：水岸设施待完善

部分导览牌标识有误，沿水系标识、休憩、活动设施不足，且品质欠佳



问题3：景观风貌缺特色

各区段水系主题定位不明，功能与特色缺失，缺少文化记忆点



问题4：场地管理缺规范

活动场地存在安全隐患和环境风险，垂钓、野泳在工作日屡见不鲜

安全隐患：桥下空间、野泳、地面障碍物等



桥洞下常驻流浪汉



观鸟基地野泳现象



纬一河河畔凸起铁棍

环境风险：垃圾堆积、破坏生境、绿化区种菜等



禁钓区垂钓行为



河岸绿化区种菜



散落在林间的垃圾



观鸟基地中居民开展皮划艇活动

问卷发放情况

关于新江湾城水系环境提升的民意调查问卷

尊敬的新江湾城居民朋友们：
 为了解上海市中小河道“生态为先、安全为重、人民为本、文化为魂”的建设落实情况，特开展本次调研来深入了解民意、广泛集中民智，以推动新江湾城水系周边环境的整体提升，打造一个更美好的新江湾城街道！
 本问卷共14题，采取不记名形式，请根据您的实际情况填写，感谢支持！

发放时间：3月8日~3月12日

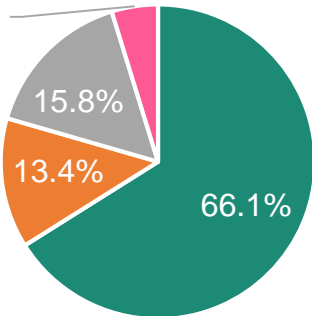
有效问卷量：672份

样本较具代表性：

- 95%在街道内居住/工作
- 老中青比例均衡
- 近7成常去新江湾水系

■ 身份状态

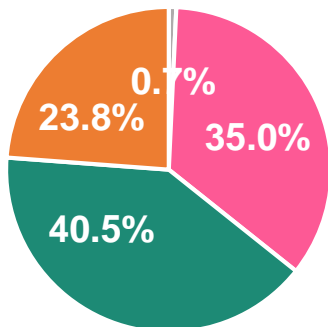
95%街道内居住/工作，5%游客



- 街道内居住
- 街道内工作
- 街道内居住及工作
- 游客（非本街道）

■ 年龄结构

相对均衡，老年24%，中年40%，青年35%



- 18岁及以下（青少年）
- 19~40岁（青年）
- 41~59岁（中年）
- ≥60岁（老年）

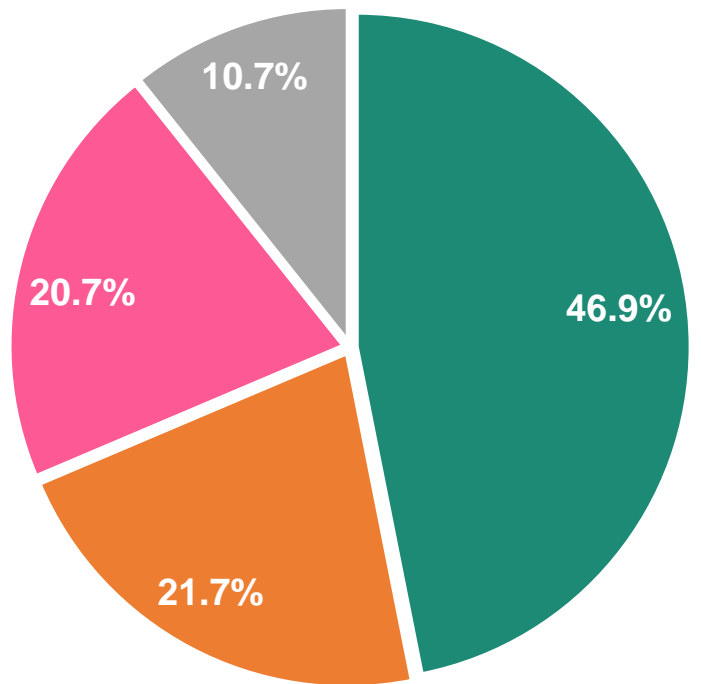
问卷设计

- ✓ **基本信息：**身份状态、年龄结构、受教育程度、职业、外出形式、出游新江湾城水系频率
- ✓ **现状调研：**常去河流名称、整体评价、分项评价（水体、设施、生态、景观、环境、管理、社会）
- ✓ **需求评价：**水系提升最在意因素、景观风貌偏好、功能安排需求、活动安排需求、其他建议

注：详见文末附件一。

■ 去新江湾城的频率

69%受访者到访频率在一周1次以上



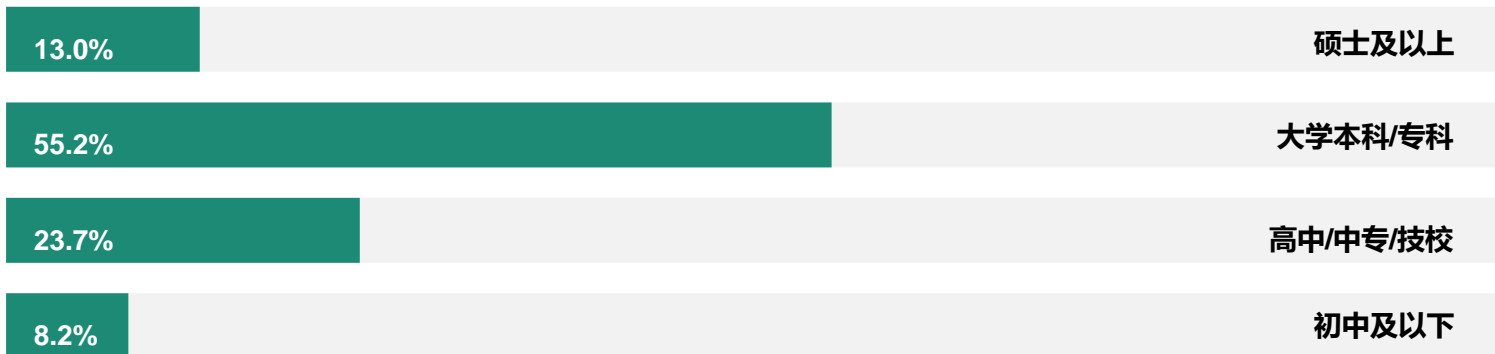
- 经常，一周超过2次
- 较为经常，一周1-2次
- 一般，一月1-2次
- 很少甚至不去

人物画像

- 受访者教育程度良好，品质要求较高
- 场地安全性、适老化需重点考虑

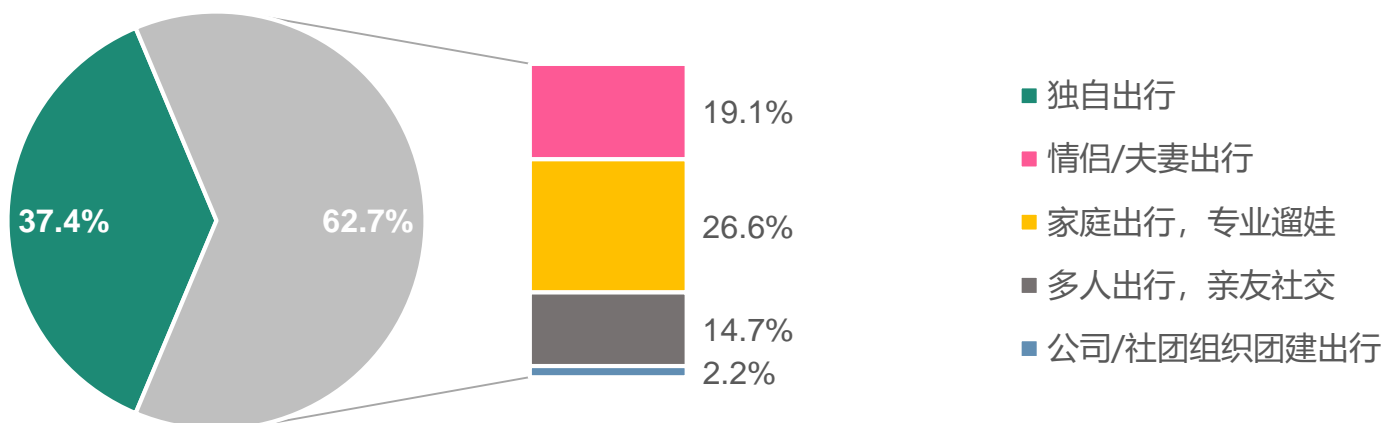
受教育程度

人群高知，68%受访者大学以上学历



出行形式

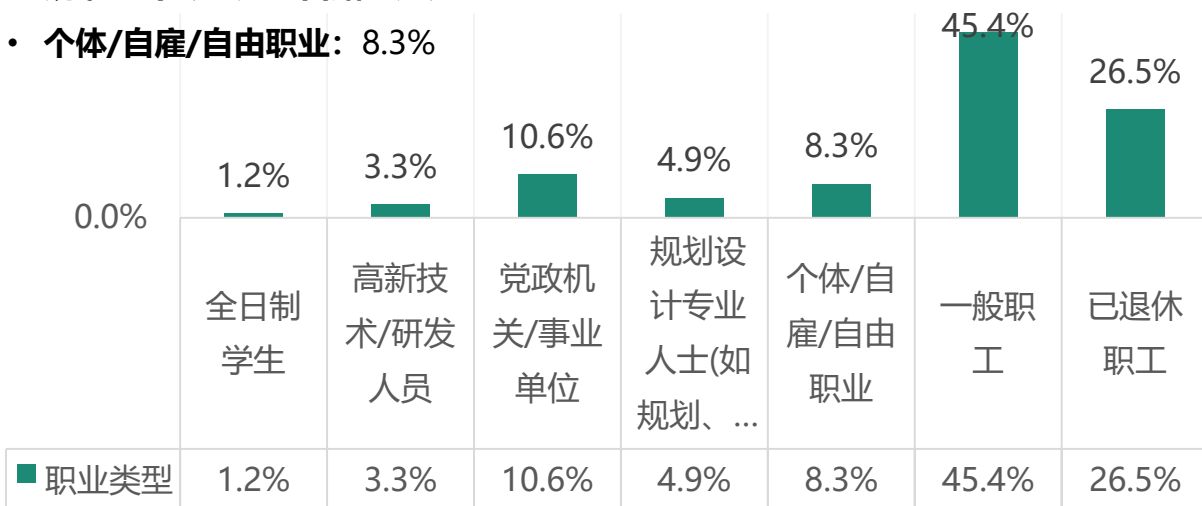
独自出行37%，加强场地安全性考虑
出行形式多元，丰富亲子、社交等公共场所营造



职业类型

已退休职工占比26.5%，关注场地适老化改造和老年友好设施/场景建设

- 退休职工较多：26.5%
- 规划设计专业人士占据一定比例：4.9%
- 个体/自雇/自由职业：8.3%

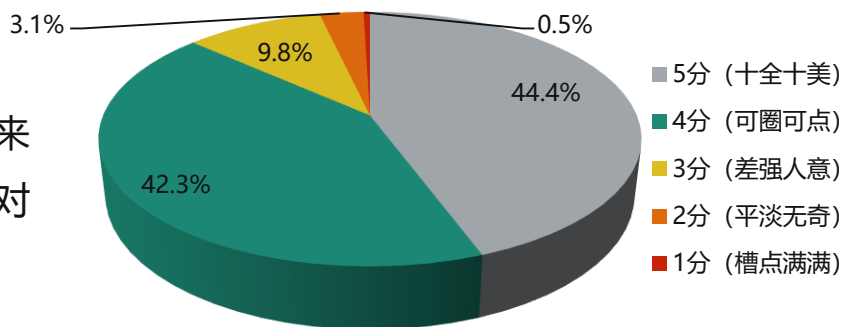


水系感知

整体来看，居民对水系总体评价较高，西南水系区域人气旺，但北部水系（纬五、纬六）周边活力不足

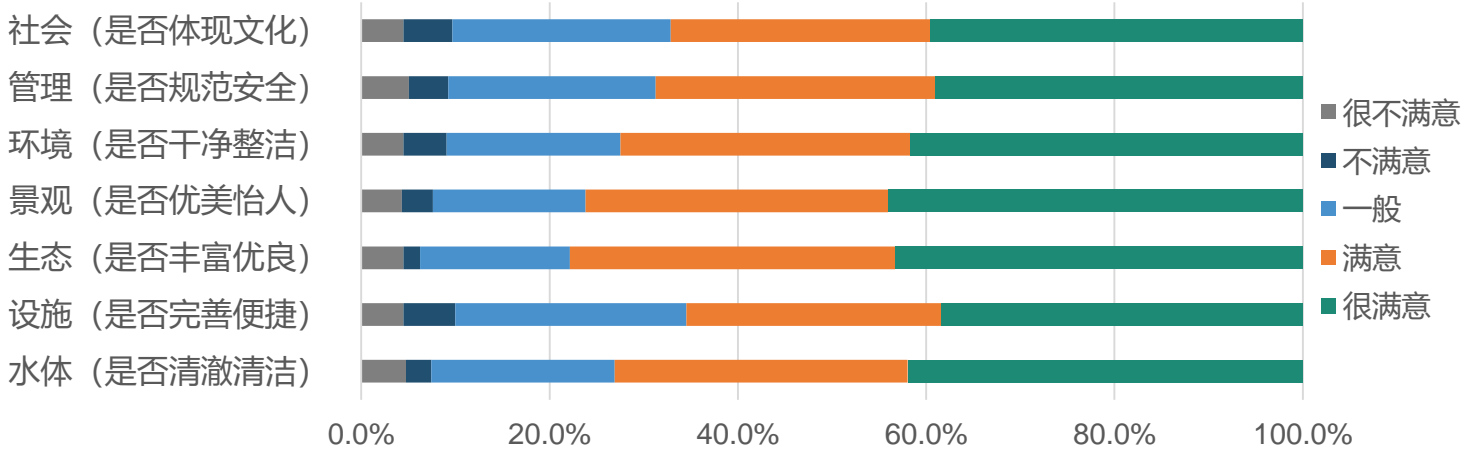
■ 整体评价

从受访者对新江湾城水系的整体评价来看，4分及以上占比**87%**，说明居民对水系喜爱和认可度较高。

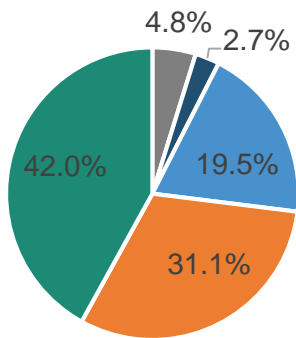


水系感知

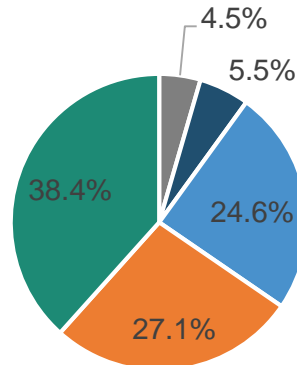
分维度看，生态、景观评价最高，设施、社会（文化体现）、管理等方面存在一定提升空间



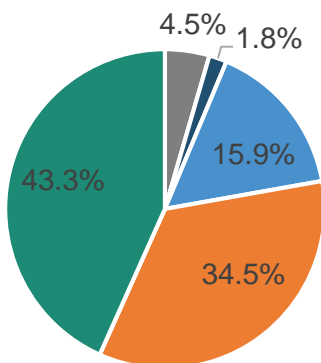
■ 水体 (是否清澈清洁)



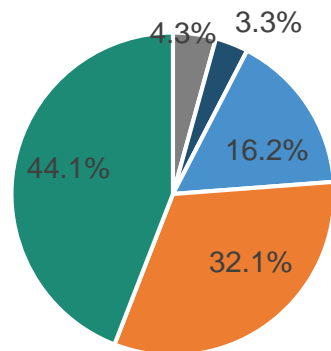
■ 设施 (是否完善便捷)



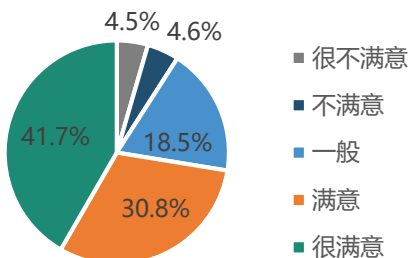
■ 生态 (是否丰富优良)



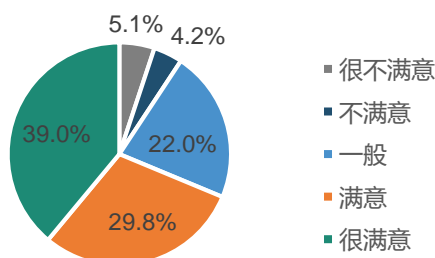
■ 景观 (是否优美怡人)



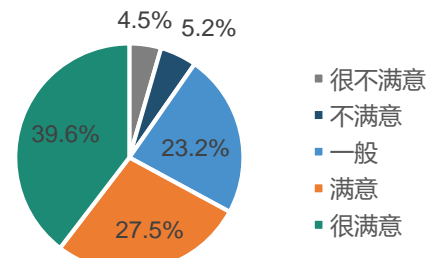
■ 环境 (是否干净整洁)



■ 管理 (是否规范安全)



■ 社会 (是否体现文化)

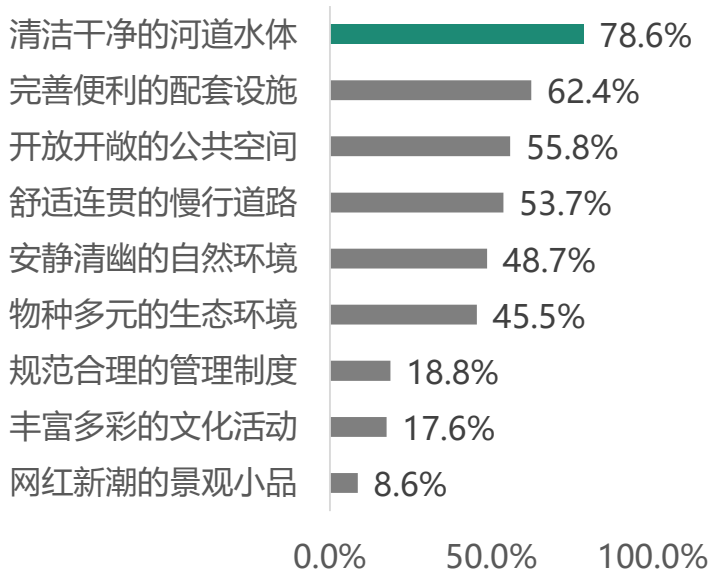


需求评价

目前新江湾城水体质量最受关注，景观风貌偏好自然野趣，休闲游憩场所和户外体验活动需求强烈

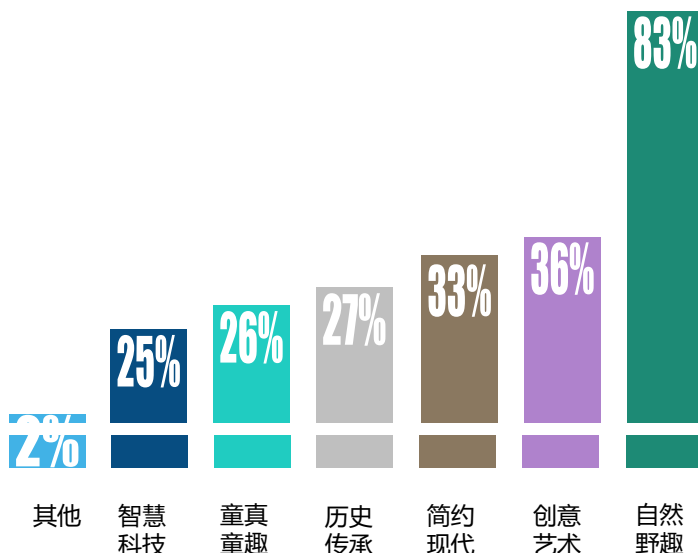
■ 最在意的提升因素排序

水体79%，排序第一，其次是配套设施、公共空间



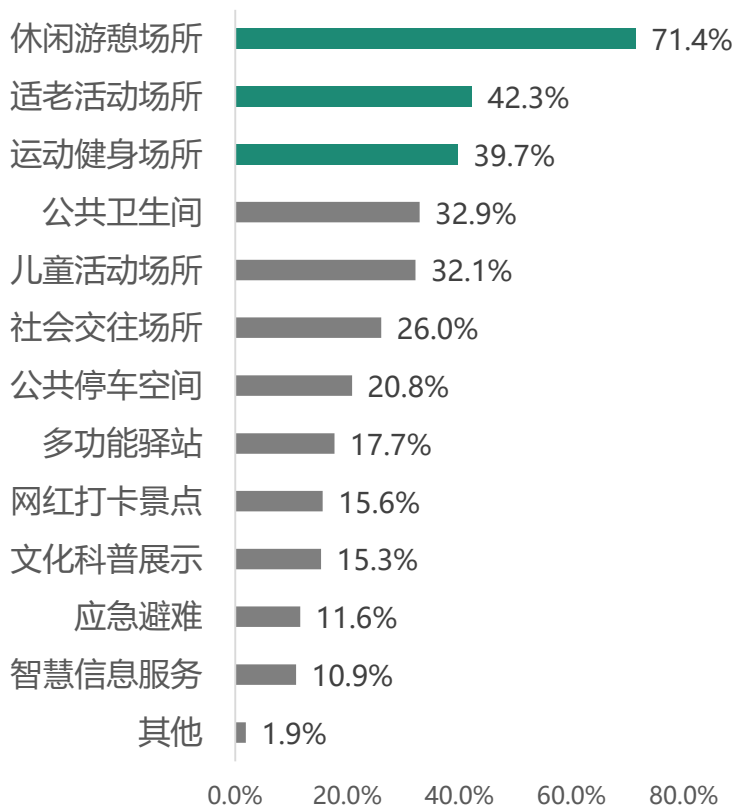
■ 景观风貌偏好

83%受访者偏好“自然野趣”，远高于其他风格



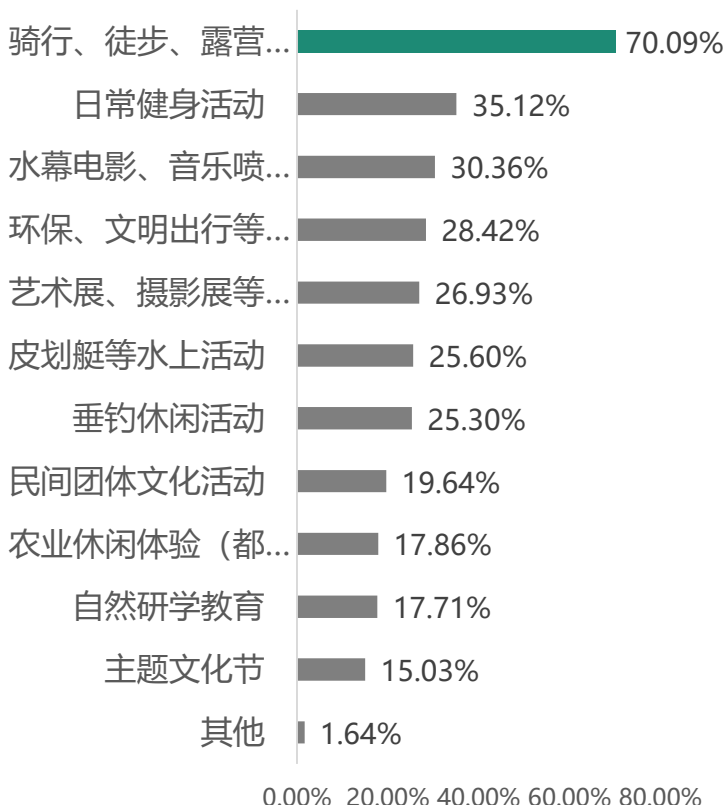
■ 功能需求排序

休闲游憩场所需求最强烈（71%），其次是适老活动场所（42%）和运动健身场所（40%）



■ 活动需求排序

骑行、徒步、露营等户外体验活动最受欢迎（70%）；日常健身活动（35%）也较受欢迎



重建“人-水-城”关系

水岸联动，蓝绿交融，人水相宜

现实困境

人水关系疏远

水系及周边存在的诸多问题存在客观导致人水关系疏远

水体质量待提升

水岸设施待完善

景观风貌缺特色

场地管理缺规范

核心诉求

亲水需求强烈

后疫情时代不同类型居民对亲水和户外运动的需求与日剧增

提质需求

水体、设施、公共空间

活动需求

户外体验、日常健身

功能需求

休闲游憩、适老活动

风貌偏好

自然野趣、创意艺术

Part
02

愿景蓝图

Goal vision

—— 四境风趣·十幕生活 ——

- 2.1 规划理念
- 2.2 案例借鉴
- 2.3 规划愿景
- 2.4 总体分区
- 2.5 主题策划

衔接政策 / 规划 / 民众意见

人水和谐、创新智能、活力高效是政府及人民寄予新江湾城的期许

序号	政策文件/规划	新江湾城相关 (定位/目标/理念)
1	《杨浦区单元规划》	1、副中心：江湾-五角场主城副中心:强化江湾-五角场主城副中心职能，加速创新要素与服务功能的集聚,依托大五角场区域形成以科教为特色、以创新为主导的商业商务、文化娱乐、公共服务功能核心。 2、发展轴：北部发展轴:沿殷行路打造北部生活休闲轴，连接新江湾城、中原等居住片区和主要生态空间，形成以生活、休闲等功能为主的发展轴线。 3、“大创智”创新示范区：优化人口结构，重点吸引高学历人群、外籍人士、创新人群集聚;优化住房结构，重点增加中小户型的租赁性住房；完善公共配套，重点针对创新人才和创新产业需求，增加配置专业化公共服务设施;强化公交支撑，重点提升轨道交通服务水平;提升环境品质，增加公园绿地和公共开放空间;提升岗位密度，重点集聚生产性服务业就业岗位，提高单位用地效益和产出。
2	《上海市杨浦区国民经济和社会发展规划第十四个五年规划和2035年远景目标纲要》	1、争创国家级服务业示范区。加快新江湾城国际学校、智慧医院等规划建设，满足高端人才对优质公共服务资源的需求。 2、加密对外联系通道。协同推进区对接道路建设，增加新江湾城北向、西向交通联系通道。 3、全面推进海绵城市建设 滚动实施海绵城市建设三年行动计划。提升杨浦滨江南段、新江湾城、二钢厂区域等海绵试点区域和样板工程的显示度与示范效应。
3	《杨浦区城区管理精细化“十四五”规划》	1、加快推进复兴岛运河的沿线码头整治，长效完善分流制排水系统污水管网，推进河道生态修复，将新江湾城水系创建成为中心城区首个“生态清洁小流域”。 2、加强新江湾城绿化基础设施一体化养护，包括绿地调整补种、行道树修剪、病虫害防治、探索实践绿化生态养护等。 3、既有国际化、智能化、生态化新江湾社区，繁华时尚的五角场城市副中心，以及高标准高起点规划的滨江区域，又有居住人口密度高或历史遗留问题多的片区。
4	《杨浦区生态文明建设“十四五”规划》	1、居住：完成四平路街道鞍山四村第三居民区、延吉新村街道延吉七村、新江湾城街道东森-涵碧-尚浦-仁恒社区群低碳社区创建，持续推动滨江南段低碳发展实践区建设。 2、全面推进海绵城市建设。统筹推进建筑小区类、公园绿地类、道路广场类和河道水系类等四大类项目建设，重点提升滨江南段、新江湾城等海绵城市试点区域的显示度和示范效应。 3、试点新江湾城水系生态清洁小流域建设，推进经一河、纬六河范围的雨污混接整治。因地制宜推进滨河生态景观建设和既有生态浮岛维护。强化公园湖泊的水生态治理，开展骨干河道生态健康评价。
5	《杨浦区城市基础设施建设“十四五”规划》	1、研究新江湾城、产业园区、大学校区等需求响应型公交服务发展模式，推动创新发展。 2、打造一个“人居和谐”生态清洁小流域。力争“十四五”期间，将新江湾城水系创建成为中心城区首个“生态清洁小流域”，水质持续稳定，人居环境和谐。
6	《杨浦区生态清洁小流域建设规划》	1、积极开展杨树浦港等河道样板段景观工程，继续对新江湾城水系实施疏浚和整治，基本形成“一环、一网、二廊”的生态水景体系，打造水景观新亮点。
7	《杨浦海绵规划(2018-2035)》	1、在黄浦江和新江湾城水系沿岸均建设绿色廊道，将区域内的水系、公园与广场通过绿道有机串联起来，全面打造杨浦区特色绿道系统。 2、在建成生态水景体系基础上，打造新江湾城5公里绿道、环大学城10公里绿道、滨江15公里绿道等3条相互联接的滨水绿道。

CASE 1

圣安东尼
奥河

圣安东尼奥河 (San Antonio River) 是美国南部城市圣安东尼奥的母亲河，凭借其滨河步道 (Riverwalk) 的成功建设，将原本解决城市防洪问题的普通河流转化成繁荣而又绿意盎然的**公共活动场所**，是全美最著名的25个景点之一，成为当代中小尺度河道**保护性利用的典范**。

香港湿地公园打造了基于市民科普教育与娱乐需求的城市休闲空间，主要有以下分区：



转换设施功能，塑造人性场所

将水空间重新还给城市生活，河流不仅是泄洪设施和绿化廊道，更是营造公共的亲水场所。目前，市区约4.5km长的滨河步道上，人们可以轻松漫步在咖啡馆、博物馆、酒店和桥梁及大柏树之间。每年会举办超过十多场公共庆祝活动，还可为个人或团体举办小型纪念活动。

传承历史文化，凸显城市基因

基于独特的城市文化，设计者提出将“西班牙殖民复兴”风格作为滨河步道的基调，以体现西班牙艺术对于美国这个西南部城市的影响。从全步行的流动空间、热情活泼的场所氛围与浪漫雅致的艺术气质中汲取灵感，并成为后继建设者共同遵循的理念与原则。



注重在地建造，维护自然特征

事先对河道的地理水文特征与植物树种都做了现场勘探与测绘，然后制定综合的设计方案。同时，主张尽量采用自然材料，在对河道的自然特征修复过程中，去除原有石护岸生硬的混凝土保护层，改用本地的石灰石砌筑。河道底部则采用间断的混凝土铺设，既能为游船船桨提供支撑，也尽量减少对水底植物的破坏。



CASE 2

周口沙河湾 湿地公园

沙河湾湿地公园位于河南省周口市川汇区，处于沙颍河流域滨河区，项目用地45公顷，是集水网整合、水质净化以及水源涵养于一体的，具有较大生态容量的**湖泊型湿地生态公园**，是**周口市重点生态治理项目**、周口西部生态建设核心区及城市发展增长极。沙河湾湿地公园，作为以水润城，百年建设提质重点工程，是献给一千多万周口人民的首座生态之园。

周口沙河湾湿地公园设计核心经验：

01 游览路线最优化

设计优化了游览路径，在不影响湿地生态自我演替的同时，尽量保证市民的公共空间参与感，利用现状地形地貌和功能布局，将节点集中设置在环线上，减少人的行为活动对湿地生态的干扰。

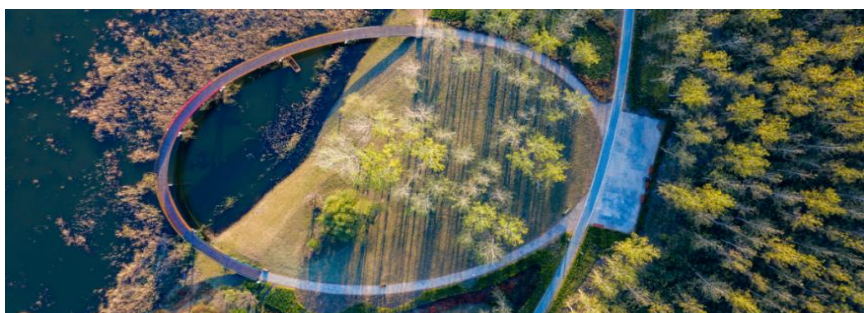


02 低影响开发

将海绵城市理论贯彻到设计细节中，在利用地形、旱溪、生态草沟等常用海绵城市措施的基础上，进行技术上的更新突破，采用自研技术进一步减少成本，提高“吸水、蓄水、渗水、净水”效率，创建更具生态韧性的湿地景观。

03 现场遗留废料回收利用

秉承低影响开发理念，取之场地，用之场地。充分再利用现场遗留废料，如透水砖、毛石、粉煤灰等景观材料。保留场地原有树木，进行现场伐移、苗木补种。



04 生态驳岸处理

综合考虑地势、湿地水生态、景观等多方面，采用多种驳岸处理方式，既兼顾生态自我循环与人的使用，同时丰富水岸线景观，实现移步异景，步移景异的湿地风光。



[B] 湿地区域软质驳岸



[C] 临水平台驳岸

CASE 3

美国斯坦福德 市磨坊河公园

该公园变革性的影响在于其**生态可持续性**所激发的社会可持续性与社会公正。沿河岸而建的数条步道将周边的社区与这片活力四射的景观串联为一体，为居民的娱乐提供了充足的场所，巨大的草坪与瞭望台也可用于举办大型活动。

磨坊河公园重新定义了**活跃的都市生活**，这里已然成为了生活、工作、商业发展及经济可持续发展的催化剂。

改造前，磨坊河公园及绿道所在的区域是一片遭受严重污染的被遗弃的河边陆地

改造后，公园满布青翠、生机勃勃，使得康涅狄格州的生态及社会结构得到了优化



在与工程师及生物学家的通力合作下，团队设计出的景观不但修复了水陆生环境，更通过修复渠道般的河流减少了洪水泛滥，同时也引入了数百种新型本土植物。



经天纬地，境绘江湾

流动的风景 + 体验的乐趣

三大示范

空间示范

营造“水-人-城”交融的品质人居空间示范

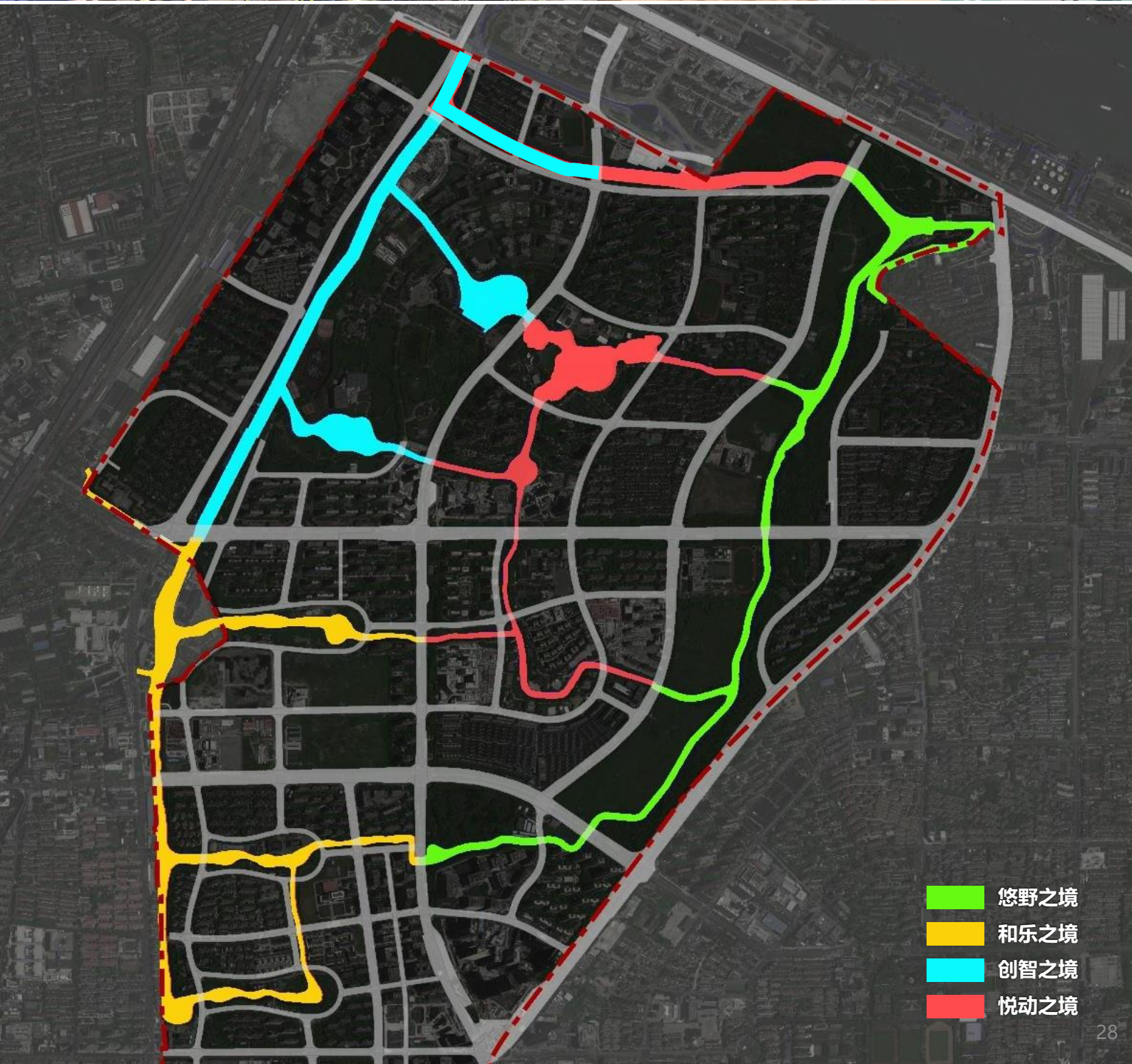
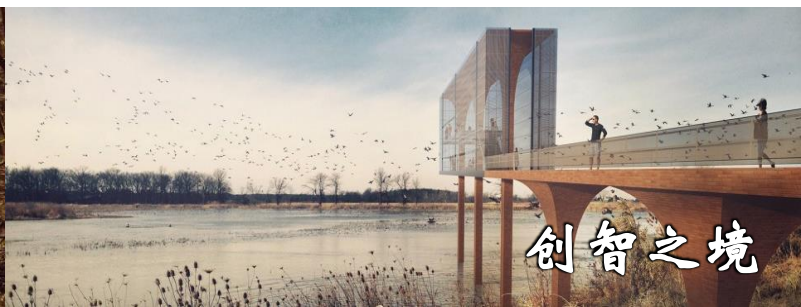
生态示范

描绘从“河道穿越”到“拥河入怀”的动人底色

模式示范

以人为本，创建主客共享的良好业态和环境





四境风趣·十幕生活

近期重点: 纬二河、纬三河 (实施中)、纬五河



近期重点: 纬二河、纬三河 (实施中)、纬五河

《江湾水韵》

江湾水韵寄诗情，经纬交错画天成。
 归家礼序迎宾朋，陌上花开照清波。
 峥嵘岁月叙往事，绿野仙踪笑语闲。
 森野秘境幽深处，天地学堂感自然。
 幻光奇遇舞波影，书径探知智慧间。
 文博雅汇颂艺美，睦邻悦动情谊牵。

【设计理念】

导入传统东方美学：天人合一，诗意栖居；倡导现代生活方式：公共河岸，友亲睦邻

<p>第一幕：归家礼序</p> <p>选址河段：纬一河</p> <p>风貌主旨：春风拂面·和乐宜居</p> <p>初步设想：①打造和乐·口袋公园；②配置水系全景导览图；③打造全龄友好迎宾步道</p>		<p>第六幕：天地学堂</p> <p>选址河段：纬五河</p> <p>风貌主旨：生态研学·户外乐园</p> <p>初步设想：以“感知自然”为主题，通过艺术装置和局部改造，开展海绵城市、生态研学等活动</p>	
<p>第二幕：陌上花开</p> <p>选址河段：绿河</p> <p>风貌主旨：花繁景簇·绿荫游径</p> <p>初步设想：以景墙、草坪、廊架等休闲构筑物营造亲水步行廊道，打造花园式滨水景观游览空间</p>		<p>第七幕：幻光奇遇</p> <p>选址河段：经二河</p> <p>风貌主旨：全龄友好·创意畅游</p> <p>初步设想：①建议改造提升滑板公园；②在水域和林间导入夜光装置，营造奇幻场景，丰富游览体验</p>	
<p>第三幕：峥嵘岁月</p> <p>选址河段：纬二河</p> <p>风貌主旨：航空记忆·传古创来</p> <p>初步设想：①多层折线型亲水栈道空间；②主题观景平台和“飞行秋千”；③设置航空主题BOX休憩装置</p>		<p>第八幕：书径探知</p> <p>选址河段：纬四河</p> <p>风貌主旨：智创书廊·智能导览</p> <p>初步设想：①打造校园文化展示载体；②设计互动式艺术装置；③配置智慧灯杆、语音介绍等</p>	
<p>第四幕：绿野仙踪</p> <p>选址河段：纬三河</p> <p>风貌主旨：水下森林·雾森仙境</p> <p>初步设想：①具有独特肌理的水下森林；②四季变换的近岸绿植景观；③局部设置雾森设备营造仙境氛围</p>		<p>第九幕：文博雅汇</p> <p>选址河段：经一河</p> <p>风貌主旨：创意盒子·文化展示</p> <p>初步设想：依托湾谷科技园和复旦校园资源，设计契合主题的艺术装置和活动空间，展示新江湾科创特色</p>	
<p>第五幕：森野秘境</p> <p>选址河段：经三河</p> <p>风貌主旨：幽静野趣·森林氧吧</p> <p>初步设想：①已有观鸟基地品质提升；②垂钓平台及观景平台打造；③营造更多网红打卡亲水节点</p>		<p>第十幕：睦邻悦动</p> <p>选址河段：纬六河</p> <p>风貌主旨：健康活力·水上运动</p> <p>初步设想：①打造悦动主题口袋公园；②将健康步道提升为荧光步道；③建设皮划艇码头，开发水上运动</p>	



“归家礼序迎宾朋”

第1幕：归家礼序

春风拂面·和乐宜居

【周边现状】该河道位于街道西南角，现状基础欠佳，周边服务人口老龄略高，休闲需求大

【打造思路】以“归家礼序”为主题，照顾“一老一小”休闲需求，营造“春风拂面·和乐宜居”的休闲场所，加强该河段**无障碍设计和儿童友好改造**，打造新江湾城南部“门户河道”

【项目建议】**全龄友好休闲步道、和乐主题口袋公园、都市田园、配套设施主题化改造**



“陌上花开照清波”

第2幕：陌上花开

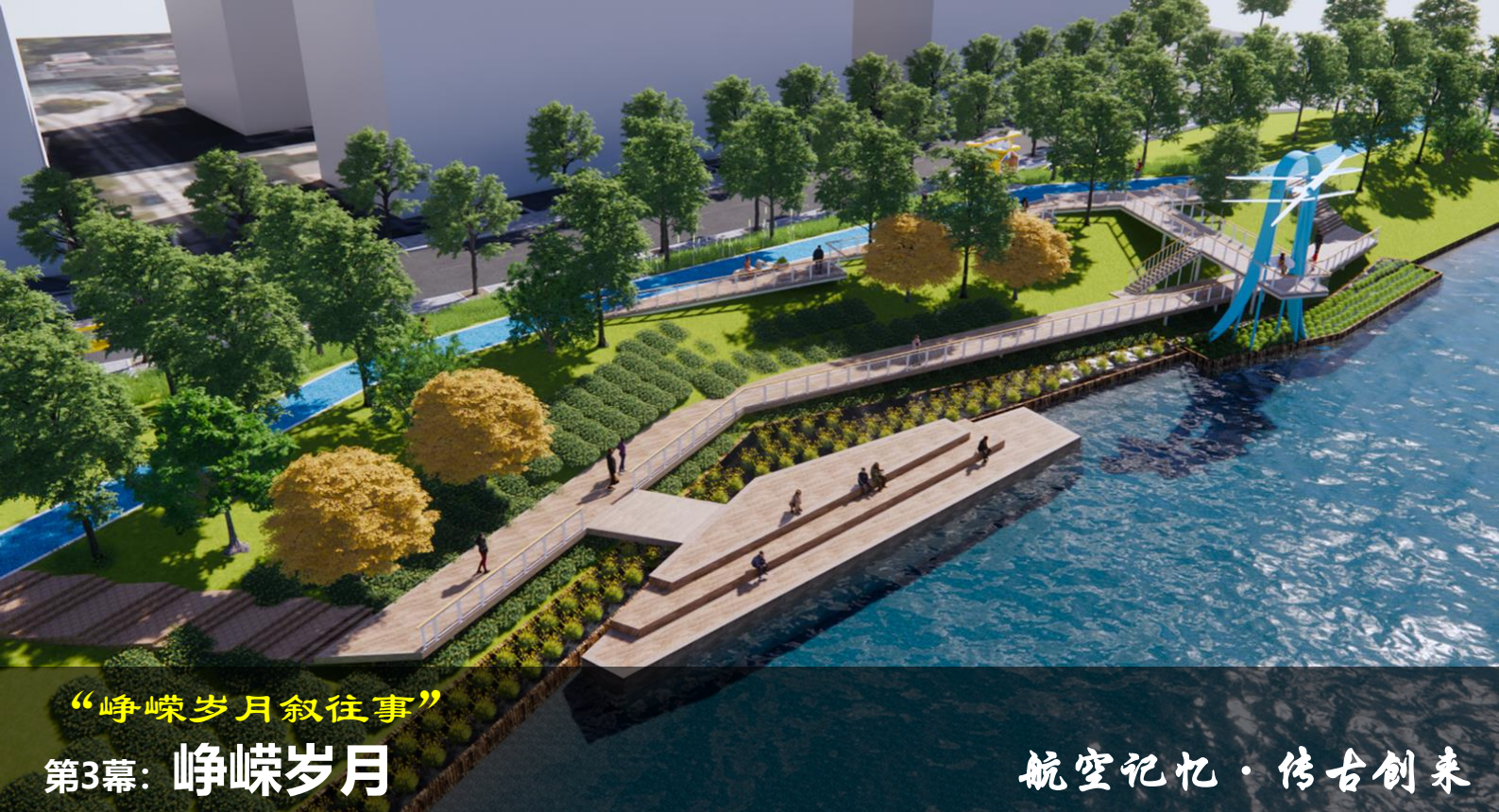
花繁景簇·绿荫游径

【周边现状】该河道较短，仅460米，位于居民区之间，适宜作为连接性景观廊道

【打造思路】以“陌上花开”为主题，以景墙、草坪、廊架等休闲构筑物营造亲水步行廊道，营造“花繁景簇·绿荫游径”的漫步场景，打造**花园式滨水景观游览空间**

【项目建议】**四季花廊、花簇景墙、小微亲水草坪、沿河景观风貌提升**





“峥嵘岁月叙往事”

第3幕：峥嵘岁月

航空记忆·传古创来

【周边现状】纬二河总长约1.7km，周边以部队地块为主，现状滨水景观和功能较为单一

【打造思路】巧妙植入航空军事历史，塑造“峥嵘岁月”主题，以现状保留为主，丰富驳岸层次、功能和形象，**增加步行游览的趣味性**，彰显“航空记忆·传古创来”的文化特色

【项目建议】**多层折线型亲水栈道空间、主题观景平台、“飞行秋千”、航空主题BOX装置**



“绿野仙踪笑语闲”

第4幕：绿野仙踪

水下森林·雾森仙境

【周边现状】纬三河总长约1.65km，已有约180m河道进行水生态修复及景观提升

【打造思路】以“绿野仙踪”为主题，通过夏秋季型和冬春季沉水植物群落搭配种植，形成**四季常绿、形似森林的水下景观**，同时引入雾森设备，打造“水下森林·雾森仙境”

【项目建议】**水下森林、近岸绿植景观提升、局部设置雾森设备营造仙境氛围**





“森野秘境幽深处”

第5幕：森野秘境

幽静野趣·森林氧吧

【周边现状】经三河总长约3.45km，整体生态品质较佳，虽有部分亲水驳岸，但亲水性有待提升

【打造思路】以“森野秘境”为主题，**点状植入/改造亲水空间**，提升沿河配套设施品质，整体注重亲水驳岸的品质升级，营造“幽静野趣·森林氧吧”的生态野趣氛围。

【项目建议】**打造垂钓平台及观景平台、已有观鸟基地品质提升、营造更多网红打卡亲水节点**



“天地学堂感自然”

第6幕：天地学堂

生态研学·户外乐园

【周边现状】位于生活广场、少年宫、党校和医院南侧，具有良好的生态本底和人群基础

【打造思路】以“天地学堂”为主题，植入自然感知装置，作为**儿童亲水和自然研学空间**，开展海绵城市、生态研学等活动，打造具有区域影响力的“生态研学·户外乐园”

【项目建议】**生态研学户外课堂、海绵城市教学区、无动力儿童游乐设施**





“幻光奇遇舞波影”

第7幕：幻光奇遇

全龄友好 · 创意畅游

【周边现状】新江湾城公园核心水系，已成为社区活力中心，但夜间游览体验有待提升

【打造思路】以“幻光奇遇”为主题，改造提升新江湾城公园夜间游览体验，在水域和林间导入夜光装置，**营造奇幻场景，丰富游览体验**，打造“全龄友好·创意畅游”的水畔夜游体验。

【项目建议】3D立体光雕投影、梦幻灯光秀、互动式智慧跑道



“书径探知智慧间”

第8幕：书径探知

智创书廊 · 智能导览

【周边现状】总长约670m，位于复旦大学江湾校区内部，靠近月湖，暂属于封闭管理

【打造思路】以“书径探知”为主题，拟打造智创书廊，引入智能导览系统，作为未来的校园文化展示载体，**将亲水功能与学习体验空间场景相结合**，提升该河段的智慧创新氛围

【项目建议】校园文化长廊、互动式艺术装置、配置智慧灯杆、语音介绍等





“文博雅汇颂艺美”

第9幕：文博雅汇

创意盒子·文化展示

【周边现状】位于复旦大学江湾校区内部（经一河北部），西临湾谷科技园，暂属于封闭管理

【打造思路】以“文博雅汇”为主题，依托湾谷科技园和复旦校园资源，通过设计契合主题的艺术装置和活动空间，不定期开展书展、画展、科技展等活动，展示新江湾科创资源特色

【项目建议】植入多个创意盒子，以管理运营为主，不定期开展系列文化活动



“睦邻悦动情谊牵”

第10幕：睦邻悦动

健康活力·水上运动

【周边现状】总长约1.87km，位于新江湾城北部，河道较为开阔，可辐射周边街道

【打造思路】以“睦邻悦动”为主题，择址建设皮划艇码头，打造水上运动示范河道，已有健身步道和开敞空间改造为荧光步道和主题口袋公园，增加健康活动、睦邻悦动的亲水氛围

【项目建议】皮划艇码头、水上动线、荧光步道、悦动主题口袋公园等



Part
03

设计策略

Goal design strategy

—— 生态·社区·文化·健康 ——

3.1 生态之策

3.2 社区之策

3.3 文化之策

3.4 健康之策

生态 之策

Ecology

策略1：夯实本底，多措并举提升水质

策略2：驳岸绿化，重塑河道野趣生境

策略3：加强培育，优化四季景观风貌

策略4：丰富物种，营建动物栖息场所

原真生态特色的极致体现，在城市中体验“森野秘境”视觉享受



野

自然复苏，生境治愈

Natural recovery and habitat healing



策略1：夯实本底，多措并举提升水质

水质是新江湾城水系环境品质的基础，生态修复、水生态工程、环保材料应用等创新措施引入，让净水工作更高效、可持续



生态修复

- 采用生态修复方法，如**湿地建设、植被恢复、生物修复**等，通过生物多样性的增加和生态系统恢复，提升水质自净能力。



水生态工程

- 利用水生态工程技术，如**人工湿地、生物滤池、沉淀池**等，通过植物吸收、微生物降解等方式，去除水中的污染物质。



环保材料应用

- 利用新型环保材料，如**生物滤料、纳米材料**等，可以有效吸附、分解和去除水中的污染物质。



水质监测与智能化管理

- 利用先进的**水质监测技术和智能化管理系统**，实时监测河道水质，及时发现问题并采取措施进行处理。



公众参与+教育宣传

- 鼓励**公众参与**河道水质净化工作，加强对环境保护的**教育宣传**，提高公众环保意识，共同保护河道水质。



策略2：驳岸绿化，重塑河道野趣生境

自然式驳岸占比50%以上，新江湾城水系生态品质的直观展现。建设绿色护岸，保证驳岸空间的绿化规模，设计层次丰富的景观植被，重塑河道野趣生境

保证驳岸空间的绿化规模

以自然手法、生态种植为主，考虑四季变化和色彩效果

公共活动型：硬质驳岸可采用行道树、景观树与亲水植被进行点缀

生活服务型：硬质驳岸可沿水种植线型绿植，形成景观。

生态保育型：护坡可种植水生草本植物，河岸外侧可种植固本植物，可通过多种设计手法增加滨水陆域植被密度。



设计层次丰富的景观植被

充分保留现状植被特征，以乡土树种为主，提升景观丰富性

公共活动型和生活服务型：不宜种植过大过高的植被，通过根系较小的乔灌木和低矮草坪结合的布局，形成具有活力的滨水空间景观。

生态保育型：以水土保持为目的，可种植高大树木，提高区域景观和生态保护能力。





策略3：加强培育，优化四季景观风貌

通过植物的多样性营造景观的丰富性，综合考虑景观营造和生态可持续需要，引入多类型水生植物，丰富植物品种，优化沿岸四季景观风貌。

植物物种选择标准

- 植物具有良好的生态适应能力和生态营建功能；
- 植物具有很强的生命力和旺盛的生长势（如抗冻、抗热能力，抗病虫害能力，对环境的适应能力）
- 所引种的植物必须具有较强的耐污染能力；
- 年生长期长，最好是冬季半枯萎或常绿植物；
- 不对当地的生态环境构成隐患或威胁，具有生态安全性；
- 具有一定的经济效益、文化价值、景观效益和综合利用价值。



挺水植物：指生长在浅水区的植物，它的根或地下茎生长在泥土中，茎和叶绝大部分挺立水面。

常见种类：美人蕉、星光草、芦苇、荷花等。



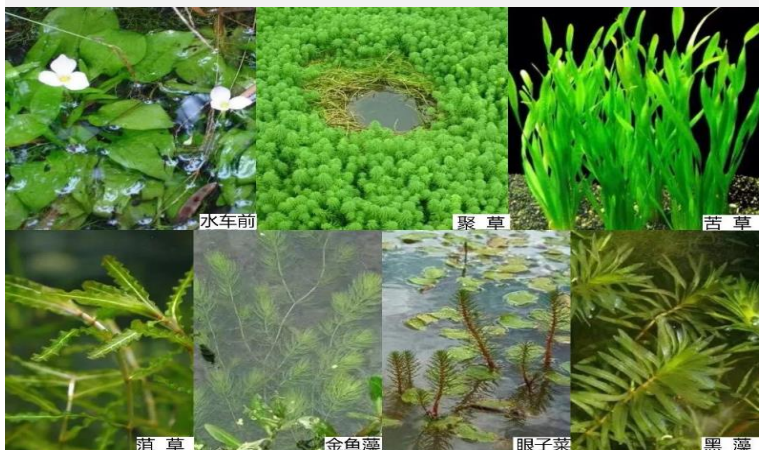
浮叶植物：指生于浅水中，叶浮于水面，根长在水底土中的植物。

常见种类：睡莲、王莲、芡实、萍蓬草等。



沉水植物：指植物体全部位于水层下面营固着生活的大形水生植物。

常见种类：苦草、金鱼藻、狐尾藻、黑藻等。



漂浮植物：植株的根部生于泥中，整个植物体漂浮在水面上的一类浮水植物。

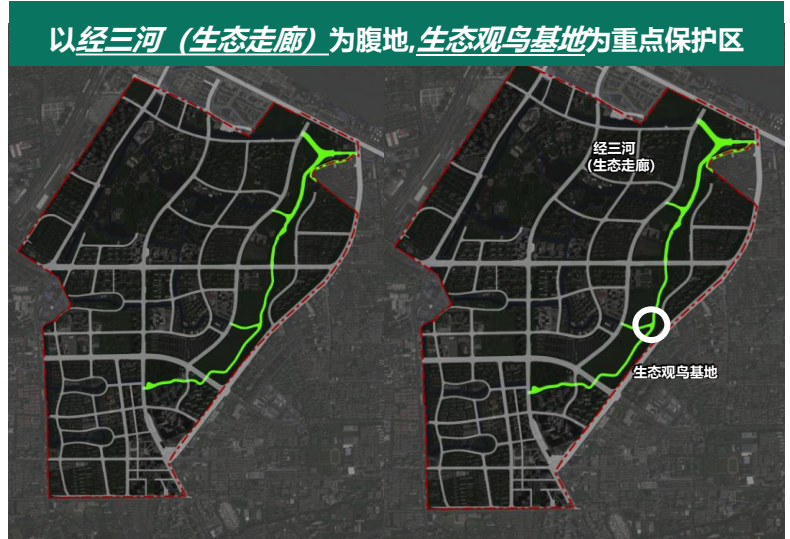
常见种类：浮萍、水禾、凤眼莲等。





策略4：多元生境，营建动物栖息场所

加强生物多样性保护与孵化举措，塑造多元生境，依据动物食性与偏好设计多样的栖息场所，为动物提供丰富的食物源，吸引其在此繁衍生活。



生物多样性保护



加强城市生物多样性的**动态监测**，通过对重点保护物种、指示物种、生态环境因子等的监测，及时制定和完善管理措施



加强科研合作和学术交流，积极搭建高层次科研交流平台，强化湿地**科研指导及技术力量**，科学评估并指导湿地保护管理工作。



通过聘请湿地周边居民为湿地巡护员和保洁员、组织开展湿地保护志愿服务等方式开展**共管共治**，充分调动和吸引民众参与湿地保护。

生物多样性孵化路径



注重**食源、蜜源植物**的选用
为城市动物提供食物来源



为小动物们开辟**迁徙通道**
带动整个生态链条回归自然

社区之策

community

策略1：幼有所乐，挖掘公共场地潜力

策略2：青有所好，营造多元友好场景

策略3：壮有所享，创新中年乐活体验

策略4：老有所养，打造健康休闲场所

居民生活休闲的**户外首选地**，人与自然、人与人亲近交流的场所



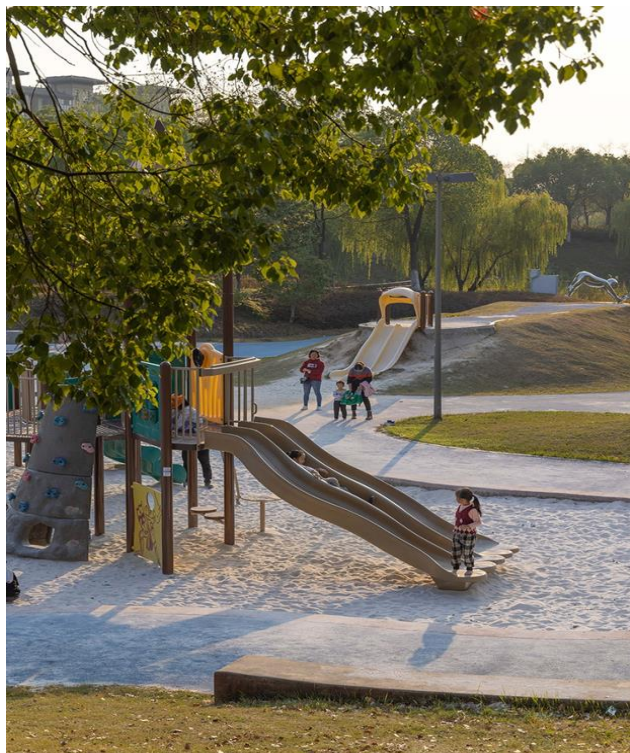
和

人水相宜，邻里和睦

People and water are suitable, the neighborhood is harmonious



策略1：幼有所乐，挖掘公共场地潜力



儿童友好社区五大原则



水岸旁开展生态教育、海绵城市研学、湿地观光等儿童户外活动



自然感知体验区-天地学堂
@建议纬五河择址



桥下低效空间改造：儿童友好口袋乐园

水系周边现状闲置地块布置轻体量、自然野趣的儿童自然感知和游乐设施



策略2：青有所好，营造多元友好场景



A | 利于青年创新创业的
科创产业空间

B | 适应青年生活特征的
生活交往空间

C | 激发凝聚青年共识的
多元生态空间

青年友好型城市空间诉求



水系边角地打造青年喜爱的运动健身场地和社交空间



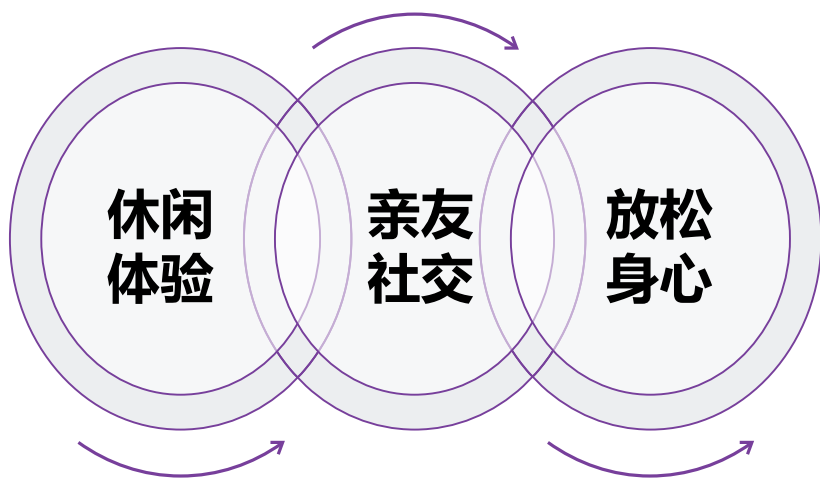
打造一批具有高颜值和营销热度的网红打卡点



水系及周边营造悦跑、骑行、划艇、徒步、露营等青年社交场景



策略3：壮有所享，创新中年乐活体验



中年人户外活动主要动机



适宜家庭聚会、亲友社交的户外空间场所



农业休闲体验：都市农场、共享菜园等



充满自然野趣、释放身心压力的自然景观



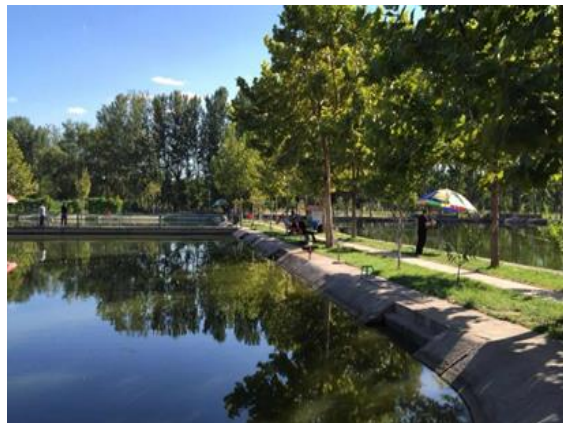
策略4：老有所养，打造健康休闲场所



- 1 有价值的生活
 - 2 有尊严的生活
 - 3 有快乐的生活
 - 4 有健康的生活
 - 5 有保障的生活
- ↓
- “无忧老年”友好城市要求



水岸打造中的适老化设计：老年健身活动场所营造、无障碍驳岸设计



开展提高老年社区认同感的活动：环保公益、颐养健步走等活动



亲水垂钓基地
@经三河与纬五河交叉口东侧河岸

老人安全保障：垂钓安全集中区、语音导览系统、应急报警系统

文化 之策 Culture

策略1：以人为本，全面提升设施品质

策略2：以艺靓颜，创意融入公共艺术

策略3：以文会友，组织多元文化活动

新江湾历史文化的延续与创新，都市新中产**创意潮流**生活体验地



创

新旧交融，体验创新

New and old blend, experience innovation



策略1：以人为本，全面提升设施品质

提升设施品质，导入满足生活和文化相关的各类配套设施，提升河道服务水平

标识系统

【设计原则】色彩鲜明、指示明确、防水材料、风格契合主题

可读性强、标识明确易懂，风格与场地其他设计相符合，尤其注意契合分段主题



功能设施

【设计原则】功能复合、生态友好、环境协调、便民实用

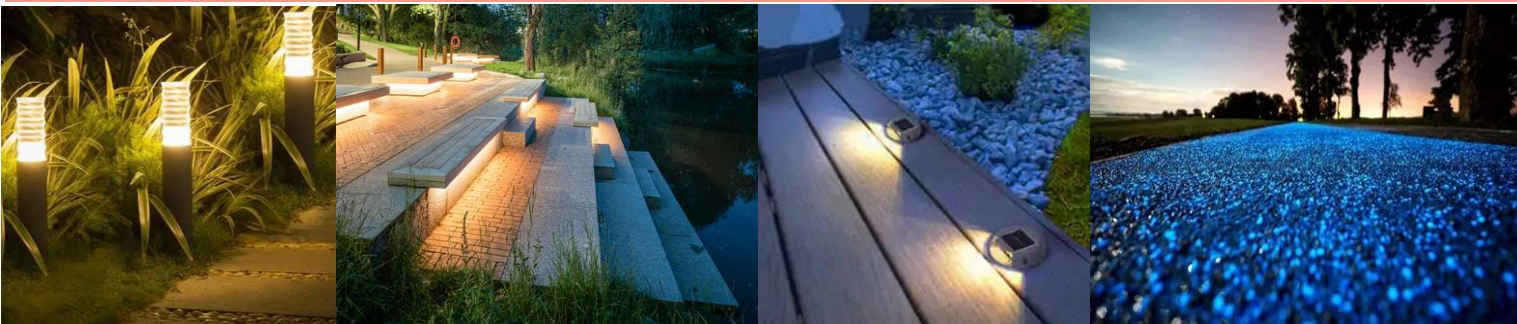
垃圾桶、座椅、亲水栈道等设施需便于施工且易于维护，宜兼具多功能，与环境氛围融洽



照明系统

【设计原则】容易维护、造价合理、创意设计、防水材料

以安全为重，使用太阳能动力减少能源消耗，将景观与人的互动和灯光艺术融入设计





策略2：以艺靓颜，创意融入公共艺术

体现文化主题的艺术装置，增强公共空间艺术性和创意性，增强水系文化魅力

装置选址及设计建议

- **大型公共艺术品：**宜优先在视野开阔处或河道滨水空间重点节点处设置
- **中小型公共艺术品：**宜结合建构物、铺装、绿地等空间进行设置
- **公共艺术品设计建议：**融入航空历史元素，应充分考虑与腹地的视觉联系，以及空间尺度的协调性





策略2：以艺靓颜，创意融入公共艺术

将3D打印技术、雕塑艺术融入人行桥建设，打造兼具功能与艺术性的景观桥

案例1：国内首个3D打印可伸缩景观人行桥——宝山“万年轮”



【位置】上海一号创新带交运智慧湾科创园

【特征】可便捷伸缩

- 桥长9.34米，宽1.5米，高1.1米，总重量仅有850公斤，分为9段可伸缩片段。
- “万年轮”静置时像一个圆轮，可伸缩打开，开合仅需一分钟。

【亮点】环境友好、智能预警

- 该桥整个桥身、桥面都由3D打印技术制造完成，整个桥体采用了环保材料碳酸聚酯，使用多年后，还能回收再造，减少环境污染。
- 桥身可以承载20个人的重量，并安装有重力自动预警系统。



建议选址：新江湾城公园西北方向人行桥（临近美格菲）

案例2：比利时布鲁日钢铁人行天桥

【位置】比利时布鲁日

【特征】采用管状钢与三角布混合，使用了8.4吨钢材、35个3D关节，跨度21.76米。

【亮点】当代艺术和建筑的共生展示；可轻松拆卸和重新安装





策略3：以文会友，组织多元文化活动

定期组织户外音乐会、野趣市集、露营节、汉服节等活动，提升水系文化活力



开放式音乐会



湿地摄影展



河畔画展



野趣市集



帐篷露营节



汉服生活节



艺术写生

健康 之策 Health

策略1：水岸联动，分类设计游览动线

策略2：场所营造，植入轻量运动设施

策略3：活动策划，塑造户外运动品牌

提供散步、骑行、划艇等运动场所，营造让人**身心愉悦**的亲水空间



活

水岸联动，畅游江湾

Water-bank interaction, smooth travel in the river



策略1：水岸联动，分期设计游览动线

结合水面空间连通性与码头选址可行性，考虑水面宽阔、风景宜人、路线通畅等要素，形成**2条水上动线**：

●中央水系环线（开放区约1.8km）-水上运动（桨板、皮划艇）

新江湾城公园中央水系水上运动启动区，东部向纬五河适度延伸，西部作为教学区



中央水系现状水面情况

●纬六河水上游动线（约2km）-专业赛事区

水面相对开阔笔直，适宜作为封闭管理水道，开展专业赛事。

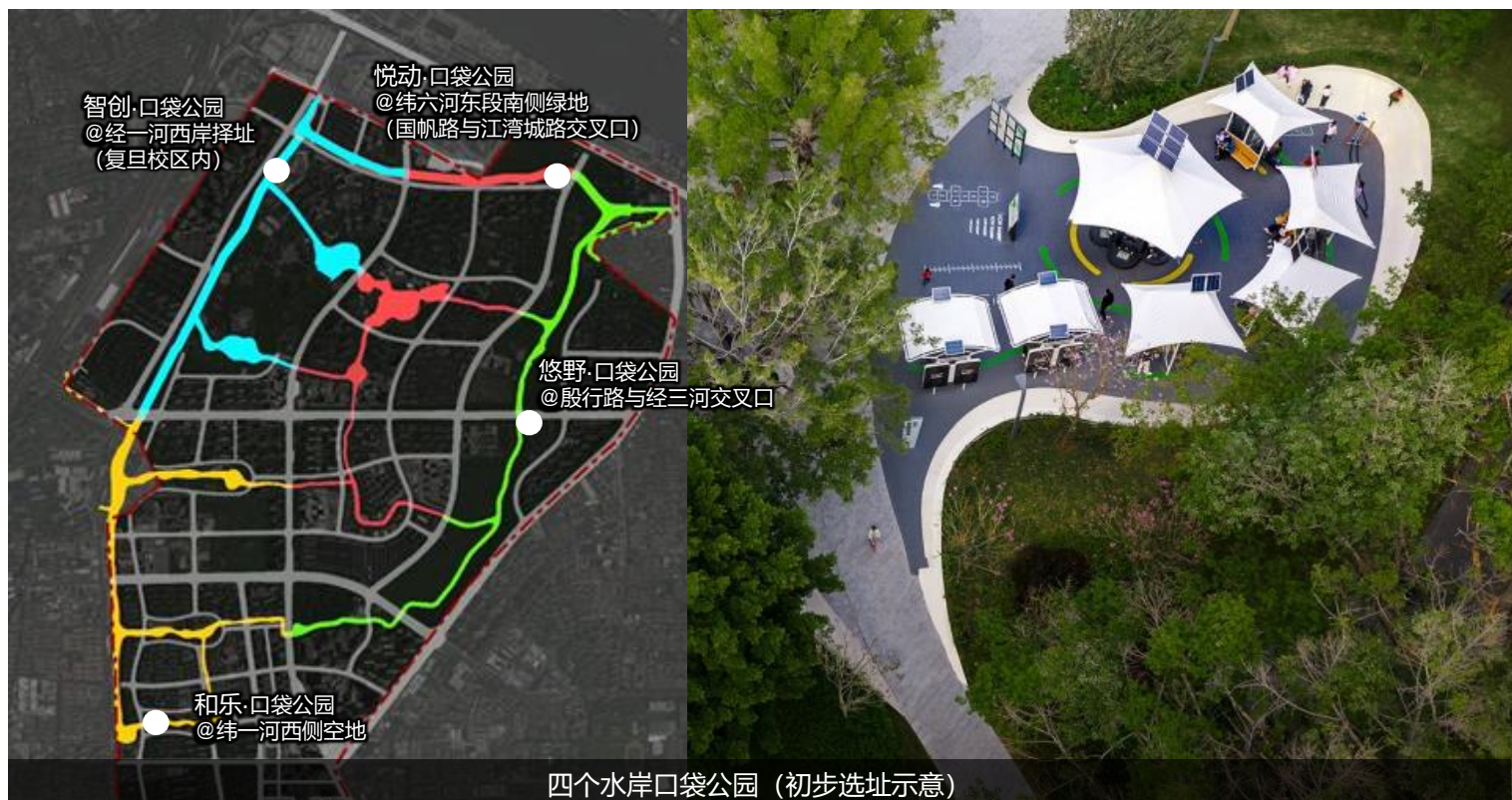


纬六河现状水面情况



策略2：场所营造，植入轻量运动设施

以自然、简洁、创意为理念，结合主题营造轻体量健身运动场所，提升水系健康活力氛围





策略3：活动策划，塑造户外运动品牌

策划马拉松、水上运动、彩虹跑等户外活动，丰富运动体验，塑造新江湾城户外运动品牌



【案例】
纽约市布鲁克林大桥公园免费皮划艇体验

时尚性 · 参与性 · 趣味性

屺上都市探险推荐榜，成为纽约市内体验高人气活动

■ 开放体验时间（5~10月）

- ✦ 周三 5pm ~ 7pm
- ✦ 周四 5pm ~ 7pm
- ✦ 周六 10am ~ 3pm
- ✦ 周日 12pm ~ 2:30pm

■ 注意事项

- 18岁以上可以单独划船
- 14岁以下需要监护人一起使用双人皮划艇
- 体验者必须会游泳

■ 其他说明

- 公益性皮划艇活动，预约制、先到先得，在水上划船免费时间限定为20分钟；
- 固定开放一段水域，出发前教皮划艇基本知识和安全防护措施



新江湾城水系周边建议开展四大品牌活动



Part
04

行动计划

Action Plan

—— 项目计划与实施保障 ——

4.1 项目清单

4.2 年度任务

4.3 管理建议

4.4 实施保障

11大工程、30个事项、多部门协同

助力新江湾城小流域打造

“空间+生态+模式”

示范典型

空间
示范

生态
示范

模式
示范

体验场所轻量营造工程

网红打卡点培育工程

配套设施提质升级工程

水岸动线提质打造工程

水质补短提升工程

生物多样性提升工程

驳岸绿化美化工程

场所激活·四季节庆模式

以人为本·公众参与模式

多元协同·行动实施模式

日常维护·精细养护模式



类别	序号	项目类别	子项目说明	项目位置	2023	2024	2025	实施单位	管养牵头单位	
空间示范	1	体验场所轻量营造工程	1.1 悠野垂钓景观平台改造升级（森野秘境）	经三河与纬五河交叉口东侧河岸		√	√	区建管委	区建管委	
			1.2 自然感知体验区（天地学堂）	纬五河北岸，临近生活广场		√		区绿容局	区绿容局	
			1.3 花园式亲水廊架（陌上花开）	绿河西岸（待定）			√	区绿容局	区绿容局	
			1.4 悠野·口袋公园	殷行路与经三河交叉口（待定）			√	区绿容局	区绿容局	
			1.5 和乐·口袋公园（归家礼序）	纬一河西段北侧空地（待定）		√		区绿容局	区绿容局	
			1.6 悦动·口袋公园	国帆路与江湾城路交叉口（待定）		√		区绿容局	区绿容局	
			1.7 智创·口袋公园	纬六河西段沿岸择址（待定）			√	区绿容局	区绿容局	
	2	网红打卡点培育工程	2.1 纬二河航空主题示范河段打造（峥嵘岁月）	清流环二路内侧绿地			√	√	区绿容局、区建管委	区绿容局、区建管委
			2.2 纬三河水下森林景观提升及生态修复（绿野仙踪）	纬三河（清流环三路段）	√			区建管委	区建管委	
			2.3 纬六河智创主题艺术景观装置区打造	国帆路与政硕路交叉口西侧绿地			√		区绿容局	区绿容局
			2.4 中央水域夜景提升（结合4.1水上动线）（幻光奇遇）	新江湾城公园（与水上动线保持一致）		√			区绿容局、区建管委	区绿容局（陆域照明设施）、区建管委（水域照明设施）
			2.5 复旦大学智创书廊（书径探知）	纬四河校园段择址（待定）				√	复旦大学	复旦大学
			2.6 经一河创意盒子系列（文博雅汇）	经一河校园段择址（待定）				√	复旦大学	复旦大学
3	配套设施提质升级工程	3.1 室外家具（座椅、健身设施、垃圾桶等）整体提质	全段提升，分批执行		√	√	区绿容局、区体育局、新江湾城街道	区绿容局、区体育局、新江湾城街道		
4	水岸动线提质打造工程	4.1 新江湾城公园水上动线（含皮划艇码头建设）	新江湾城公园核心水域+纬五河	√	√		区体育局、区投控集团、新江湾城街道	区体育局、区投控集团、新江湾城街道		
		4.2 纬六河水面上动线（含皮划艇码头建设）（睦邻悦动）	纬六河南岸			√	区体育局、区投控集团、新江湾城街道	区体育局、区投控集团、新江湾城街道		
		4.3 亲水步道连通及提质工程	全段提升，分批执行		√	√	区绿容局	区绿容局		
生态示范	5	水质补短提升工程	5.1 定期开展河道轮疏	定期开展河道轮疏		√	√	区建管委	区建管委	
	6	生物多样性提升工程	6.1 经三河湿地生物多样性与生态修复工程	经三河小流域区段		√	√	区绿容局	区绿容局	
			6.2 四季苗木培育提升工程	全段提升，分批执行		√		区绿容局	区绿容局	
	7	驳岸绿化美化工程	7.1 周边绿化美化工程	纬一河、纬二河、纬三河		√		区绿容局	区绿容局	
模式示范	8	场所激活·四季节庆模式	8.1 打造四季文旅节事活动，如马拉松、皮划艇赛事、户外音乐会、野趣市集、露营节等，集聚活力与人气		√	√	√	区文旅局、区体育局、新江湾城街道		
	9	以人为本·公众参与模式	9.1 广泛采纳居民意见、组织居民参与行动落实、开展水系环保公益行动等		√	√	√	新江湾城街道		
	10	多元协同·行动实施模式	10.1 组建新江湾城水系提升工作小组，探索多部门协同机制，助力项目落地		√			区政府		
	11	日常维护·精细养护模式	11.1 水系边坡护栏分区段提质升级（以纬二河、纬一河为主）		√	√	√		区建管委	
			11.2 河岸设施日常养护（圆木桩/挡墙及其以水域及防汛墙、护栏设施）		√	√	√		区建管委	
			11.3 河岸设施日常养护（圆木桩/挡墙以外绿地及绿地内设施）		√	√	√		区绿容局	
			11.4 体育设施及健身步道日常养护		√	√	√		区体育局、新江湾城街道	
11.5 市民精神文明与行为管理				√	√	√		新江湾城街道		
11.6 智能报警系统等安全保障设施运维				√	√	√		新江湾城街道		



2023

以水为媒，示范带动



1条水上动线（中央水域）

- **建设类任务2项：**

纬三河水下森林景观提升
新江湾城公园水上动线

- **管理类任务9项：**

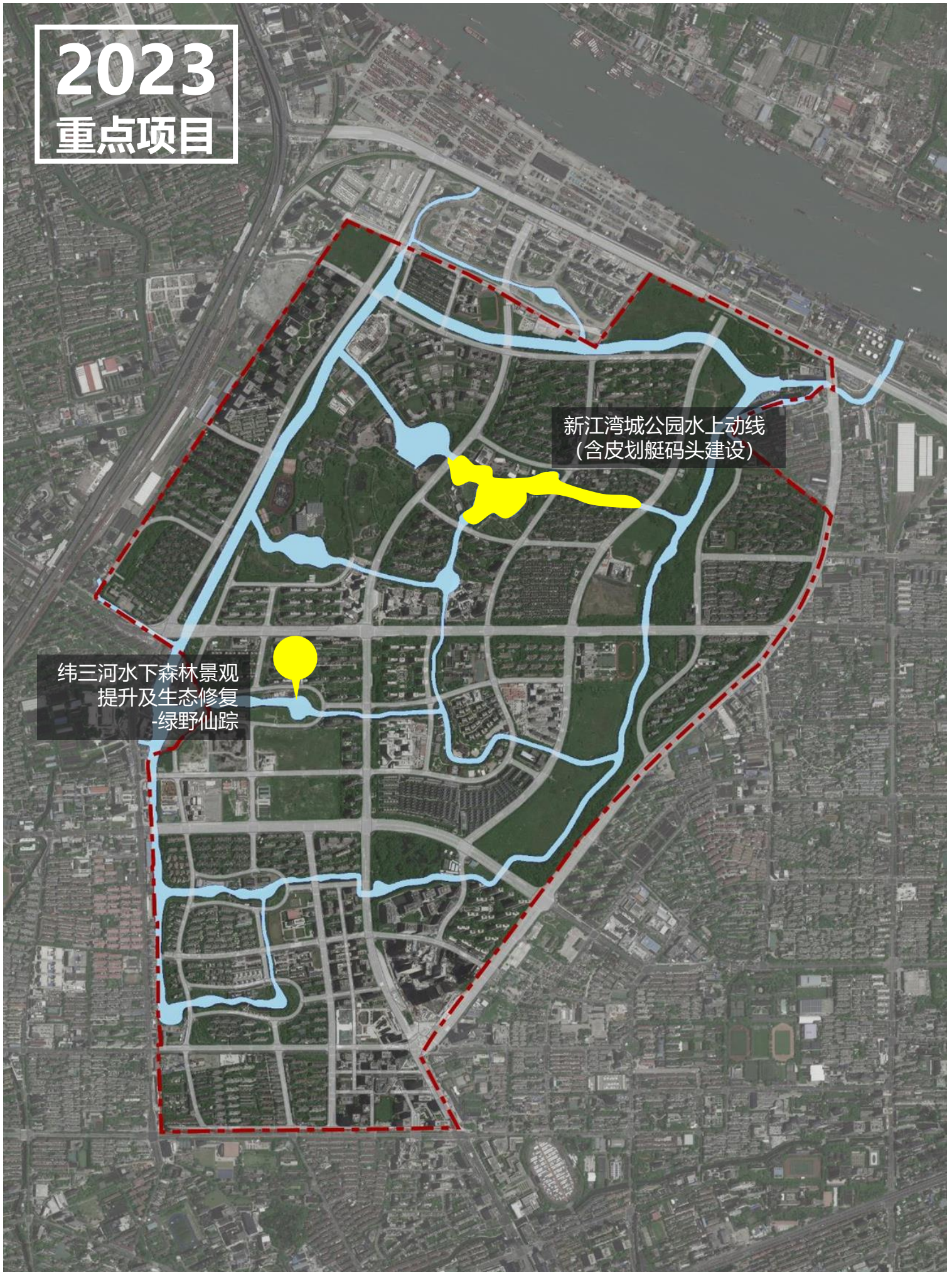
开展节事活动、组织公众参与、组建工作小组、边坡护栏分段提质、行为管理以及河岸设施、体育设施、安全保障设施等日常养护工作。

序号	项目类别	子项目说明	项目位置	2023	2024	2025	实施单位
2	网红打卡点培育工程	2.2 纬三河水下森林景观提升及生态修复（绿野仙踪）	纬三河（清流环三路段）	√			区建管委
4	水岸动线提质打造工程	4.1 新江湾城公园水上动线（含皮划艇码头建设）	新江湾城公园核心水域+纬五河	√	√		区体育局、区投控集团、新江湾城街道
8	场所激活·四季节庆模式	8.1 打造四季文旅节事活动，如马拉松、皮划艇赛事、户外音乐会、野趣市集、露营节等，集聚活力与人气		√	√	√	区文旅局、区体育局、新江湾城街道
9	以人为本·公众参与模式	9.1 广泛采纳居民意见、组织居民参与行动落实、开展水系环保公益行动等		√	√	√	新江湾城街道
10	多元协同·行动实施模式	10.1 组建新江湾城水系提升工作小组，探索多部门协同机制，助力项目落地		√			区政府
11	日常维护·精细养护模式	11.1 水系边坡护栏分区段提质升级（以纬二河、纬一河为主）		√	√	√	区建管委
		11.2 河岸设施日常养护（圆木桩/挡墙及其以水域及防汛墙、护栏设施）		√	√	√	区建管委
		11.3 河岸设施日常养护（圆木桩/挡墙以外绿地及绿地内设施）		√	√	√	区绿容局
		11.4 体育设施及健身步道日常养护		√	√	√	区体育局、新江湾城街道
		11.5 市民精神文明与行为管理		√	√	√	新江湾城街道
		11.6 智能报警系统等安全保障设施运维		√	√	√	新江湾城街道

2023
重点项目

新江湾城公园水上动线
(含皮划艇码头建设)

纬三河水下森林景观
提升及生态修复
-绿野仙踪





2024

集中攻坚，全面发力



1个示范河段（纬二河）

● 建设类任务**6**项：

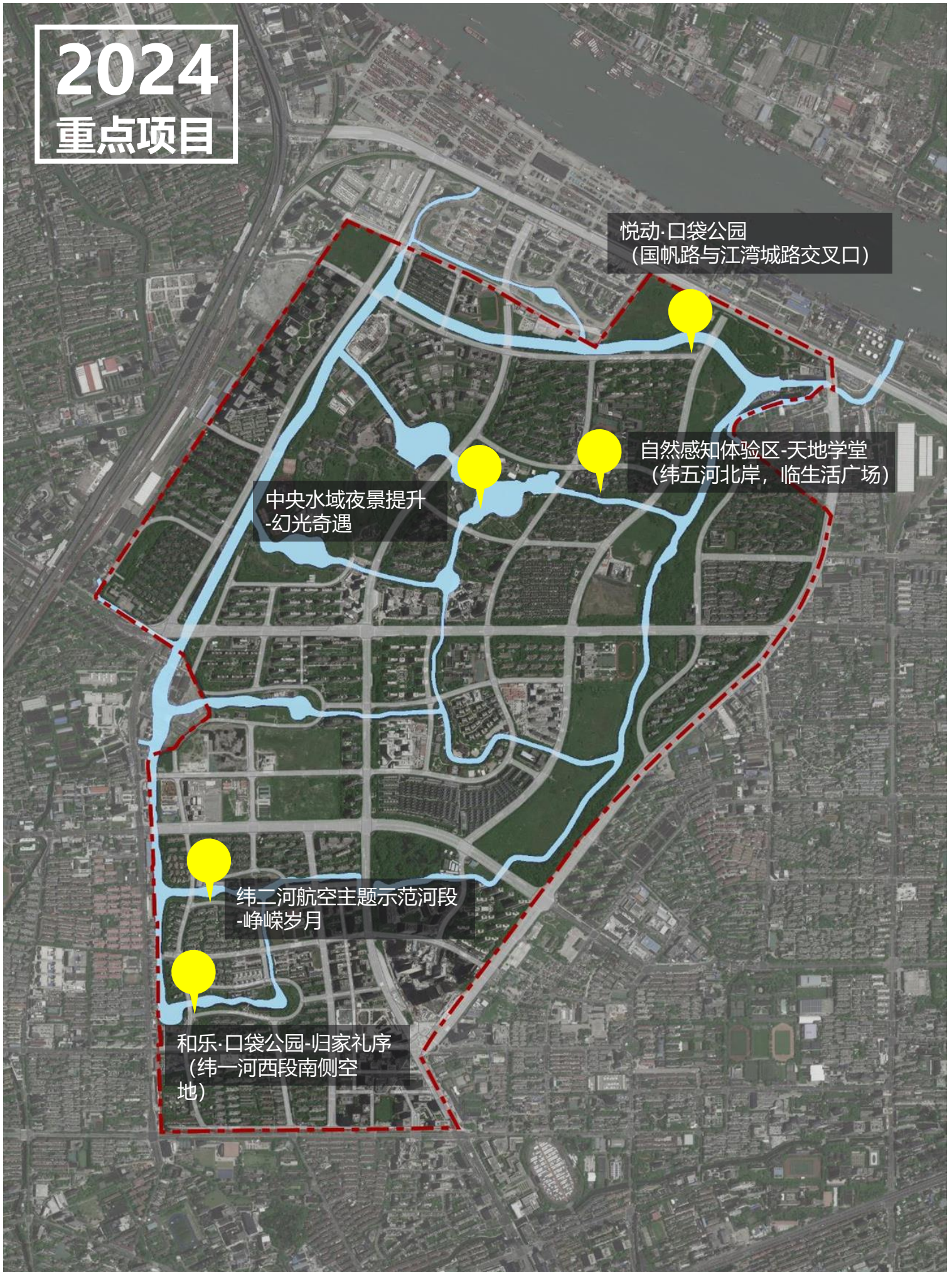
悠野垂钓景观平台改造升级
1个自然感知体验区、2个口袋公园
纬二河航空主题示范河段打造
中央水域夜景提升（结合水上动线打造）

● 管理类任务**新增6**项：

室外家具整体提质、亲水步道连通及提质工程、河道轮疏、生物多样性保护与孵化、苗木培育提升、周边美化绿化。

序号	项目类别	子项目说明	项目位置	2023	2024	2025	实施单位
1	体验场所轻量营造工程	1.1 悠野垂钓景观平台改造升级（森野秘境）	经三河与纬五河交叉口东侧河岸		√	√	区建管委
		1.2 自然感知体验区（天地学堂）	纬五河北岸，临近生活广场		√		区绿容局
		1.5 和乐·口袋公园（归家礼序）	纬一河西段北侧空地（待定）		√		区绿容局
		1.6 悦动·口袋公园	国帆路与江湾城路交叉口（待定）		√		区绿容局
2	网红打卡点培育工程	2.1 纬二河航空主题示范河段打造（峥嵘岁月）	清流环二路内侧绿地		√	√	区绿容局、区建管委
		2.4 中央水域夜景提升（结合4.1水上动线）（幻光奇遇）	新江湾城公园（与水上动线保持一致）		√		区绿容局、区建管委
3	配套设施提质升级工程	3.1 室外家具（座椅、健身设施、垃圾桶等）整体提质	全段提升，分批执行		√	√	区绿容局、区体育局、新江湾城街道
4	水岸动线提质打造工程	4.3 亲水步道连通及提质工程	全段提升，分批执行		√	√	区绿容局
5	水质补短提升工程	5.1 定期开展河道轮疏	定期开展河道轮疏		√	√	区建管委
6	生物多样性提升工程	6.1 经三河湿地生物多样性与生态修复工程	经三河小流域区段		√	√	区绿容局
		6.2 四季苗木培育提升工程	全段提升，分批执行		√		区绿容局
7	驳岸绿化美化工程	7.1 周边绿化美化工程	纬一河、纬二河、纬三河		√		区绿容局

2024
重点项目



悦动·口袋公园
(国帆路与江湾城路交叉口)

自然感知体验区-天地学堂
(纬五河北岸, 临生活广场)

中央水域夜景提升
-幻光奇遇

纬二河航空主题示范河段
-峥嵘岁月

和乐·口袋公园-归家礼序
(纬一河西段南侧空地)



2025

存量挖潜，品质升级



● **建设类任务7项：**

- 1个亲水廊架、2个口袋公园
- 纬六河智创主题艺术景观装置区
- 复旦大学智创书廊
- 经一河创意盒子系列
- 纬六河水上游线（含码头建设）

● **其他：**

配套设施提升、软性活动组织等持续发力

序号	项目类别	子项目说明	项目位置	2023	2024	2025	实施单位
1	体验场所 轻量营造 工程	1.3 花园式亲水廊架（陌上花开）	绿河西岸（待定）			√	区绿容局
		1.4 悠野·口袋公园	殷行路与经三河交叉口 （待定）			√	区绿容局
		1.7 智创·口袋公园	经一河西岸择址（待定）			√	区绿容局
2	网红打卡 点培育工 程	2.3 纬六河智创主题艺术景观装置区打造	国帆路与政硕路交叉口西 侧绿地			√	区绿容局
		2.5 复旦大学智创书廊（书径探知）	纬四河校园段择址（待定）			√	复旦大学
		2.6 经一河创意盒子系列（文博雅汇）	经一河校园段择址（待定）			√	复旦大学
4	水岸动线 提质打造 工程	4.2 纬六河水上游线（含皮划艇码头建设） （睦邻悦动）	纬六河南岸			√	区体育局、区投控集团、 新江湾城街道

2025 重点项目

智创·口袋公园
(纬六河西段沿岸择址)

纬六河智创主题
艺术景观装置区

纬六河水上游线-睦邻悦动
(含码头建设)

经一河创意盒子系列-文博雅汇
(经一河校园段择址)

复旦大学智创书廊-书径探知
(纬四河校园段择址)

悠野·口袋公园
(殷行路与经三河交叉口)

花园式亲水廊架-陌上花开
(绿河西岸择址)

管理事项	责任部门	相关法律法规	相关执法监管规定
河道监督管理	区建管委、新江湾城街道	《上海市河道管理条例》第五条、第八条。	《上海市河道管理条例》 第五条第二款 区水行政主管部门是同级人民政府河道行政主管部门，按照其职责权限，负责本行政区域内河道的管理。 第五条第三款 街道办事处按照本条例规定，对在区域内的河道行使日常监督管理，其业务接受上级河道行政主管部门的指导。 第八条 市水行政主管部门、区河道行政主管部门应当依法加强河道监督管理，维护河道堤防等水工程安全，开展河道水质监测工作 协同环保行政管理部门对水污染防治实施监督管理。乡（镇）人民政府和街道办事处应当加强对本区域内河道的日常检查和监督。
河道养护管理	区建管委	《上海市水城市容环境卫生管理规定》（沪府令50号）第三条。	《上海市水城市容环境卫生管理规定》 第三条（部门职责）第二款 水务部门按照职责权限，负责将相关水城市容环境卫生纳入河道养护管理工作。
绿化和绿化设施监督管理		《上海市绿化条例》第四条、第三十七条、第四十五条、第四十九条。	《上海市绿化条例》 第四条 市人民政府绿化行政管理部门（以下简称市绿化管理部门），负责本市行政区域内的绿化工作；区管理绿化的部门（以下简称区绿化管理部门）负责本辖区内绿化工作，按照本条例的规定实施行政许可和行政处罚，业务上受市绿化管理部门的指导。 第三十七条 禁止下列损坏绿化和绿化设施的行为： （一）偷盗、践踏、损毁树木花草；（二）借用树木作为支撑物或者固定物、在树木上悬挂广告牌；（三）在树旁和绿地内倾倒垃圾或者有害废渣废水、堆放杂物；（四）在绿地内擅自设置广告、搭建建筑物、构筑物；（五）在绿地内取土、焚烧；（六）其他损坏绿化或者绿化设施的行为。 第四十五条 违反本条例第三十七条规定，损坏绿化或者绿化设施的，由市或者区绿化管理部门责令改正，并可处绿化或绿化设施补偿标准三至五倍的罚款。 第四十九条第二款 本条例所称公共绿地，是指公园绿地、街旁绿地和道路绿地。 第四十九条第六款 本条例所称绿化设施，是指绿地中供人游览、观赏、休憩的各类构筑物，以及用于绿化养护管理的各种辅助设施
绿化和绿化设施养护管理	区绿容局	1. 《上海市绿化条例》第三十二条。 2. 《上海市工程建设规范 园林绿化养护技术规程》（DG/TJ08-19-2011）《园林设施及其他设施维护要求》。 3. 《杨浦区建设和管理委员会关于新江湾城绿化基础设施移交接管的情况》（杨建委函〔2021〕4号） 4. 《关于新江湾城绿化基础设施移交接管的情况的补充说明》	1. 《上海市绿化条例》 第二十三条 绿地、行道树的养护单位按照下列规定确定：（一）公共绿地、行道树，由市或者区绿化管理部门负责养护或者落实养护单位； 2. 《上海市工程建设规范 园林绿化养护技术规程》（DG/TJ08-19-2011） 15 园林设施及其他设施维护 15.1.5 景观水池、亭、廊、水榭、花架、椅凳、柱式及小品维护应符合下列要求： 1 应每日早晚清扫、洗刷游人经常接触的桌面、表面及周围地面。喷水等动态水景应明示开放时间。 2 椅、凳、台、花坛应固定位置，宜根据游人活动规律，在不影响绿化情况下增设安放。 3 应保持油漆、粉刷面清洁完好，每年油漆一次，大修不宜超过3年。 3. 《杨浦区建设和管理委员会关于新江湾城绿化基础设施移交接管的情况》（杨建委函〔2021〕4号） 一、原区新江湾城综合市政管理所承担管养的绿化设施及固定资产移交情况 本次拟移交的绿化设施及固定资产（暨原区新江湾城综合市政管理所承担管养的绿化设施及固定资产）包括公共绿地1013388平方米，行道树10697株，及一批园艺工具、高枝油锯等固定资产，移交后该部分设施的12345、网格单、来信来电等热线投诉均由杨浦区绿化和市容管理局负责。 4. 《关于新江湾城绿化基础设施移交接管的情况的补充说明》 一、原《移交函》中部分设施补充明确部分 2、原《移交函》中公共绿化设施包含河道范围内陆域绿化及其附属设施。
体育设施监督管理	区体育局	《上海市体育设施管理办法》第三条、第三十五条。	《上海市体育设施管理办法》 第三条（管理部门）第二款 区体育部门负责本辖区内体育设施的管理工作。 第八条（日常管理） 区体育部门应当会同本辖区内公园绿地管理机构建立公园绿地市民健身体育设施的协作管理机制，完善日常管理巡查制度，组织专业人员对场地、器材等进行日常巡查。 第三十五条（监督检查要求） 体育部门应当会同规划国土资源、住房城乡建设管理、教育、文广影视等相关部门，依法对体育设施的建设、开放和管理等情况进行监督检查。
体育设施养护管理	区体育局	1. 《上海市公园绿地市民健身体育设施管理办法》第四条。 2. 《上海市公园绿地市民健身体育设施设置导则（试行）》相关概念。	1. 《上海市公园绿地市民健身体育设施管理办法》 第四条（管理职责）第二款 区体育部门负责本辖区体育设施管理工作，主要职责是负责本辖区公园绿地市民健身体育设施的日常巡查、维护保养、更新调整和信息化管理服务，并指导、督促街道（乡、镇）落实体育设施相关工作要求；区绿化部门负责本辖区公园绿地管理工作，主要职责是负责督促本辖区公园绿地管理机构对市民健身体育设施使用的日常指导、检查与服务。 2. 《上海市公园绿地市民健身体育设施设置导则（试行）》 2 相关概念 2.1 公园绿地是指向公众开放，以游憩为主要功能，兼具生态、景观、文教和应急避险等功能，有一定游憩和服务设施的绿地(G1)。 2.2 公园绿地市民健身体育设施是指设置在公园绿地中，用于群众体育健身活动的各种场地、建筑物、构筑物、固定设施等。
码头设施管理	区投控集团	《上海市水城市容环境卫生管理规定》（沪府令50号）第七条。	《上海市水城市容环境卫生管理规定》 第七条（责任人确定） 责任区的责任人，按照下列基本规定予以确定：（一）码头及其附属设施、停靠船舶占用的水域，由码头的经营、管理单位负责；
影响城乡容貌的行为管理	新江湾城街道	1. 《上海市市容环境卫生管理条例》 2. 《上海市水城市容环境卫生管理规定》（沪府令50号）第三条。	1. 《上海市市容环境卫生管理条例》 第六条 本条例规定的市容环境卫生违法行为，由城管执法部门以及街道办事处、乡镇人民政府（以下统称城市管理综合执法部门）实施行政处罚及相关的行政检查、行政强制。城市管理综合执法部门实施行政处罚的具体事项，由市人民政府确定。 城市管理综合执法部门实施行政处罚，纠正违法行为，应当坚持处罚与教育相结合，教育公民、法人或者其他组织自觉守法。 第五十二条 禁止下列影响环境卫生的行为： （一）随地吐痰、便溺；（二）乱扔果皮、纸屑、烟蒂、饮料罐、口香糖、口罩等废弃物；（三）乱倒污水、粪便，乱扔家禽家畜、宠物等动物尸体；（四）法律、法规规定的有损环境卫生的其他禁止行为。 违反前款规定的，由城市管理综合执法部门责令改正，可以处警告、罚款。其中，违反前款第一项、第二项规定的，可以处五十元以上二百元以下罚款；违反前款第三项规定的，对个人可以处五十元以上二百元以下罚款，对单位可以处五千元以上五万元以下罚款。 《上海市城管综合执法领域行政处罚事项和执法层级清单（2023年版）》 行政处罚事项名称 21 对损坏绿化或者绿化设施的行政处罚（执法层级：街道乡镇） 93 对随地吐痰、便溺的行政处罚（执法层级：街道乡镇） 94 对乱扔果皮、纸屑、烟蒂、饮料罐、口香糖、口罩等废弃物的行政处罚（执法层级：街道乡镇） 95 对乱倒污水、粪便，乱扔家禽家畜、宠物等动物尸体的行政处罚（执法层级：街道乡镇） 205 对在树木和建筑物、构筑物或者其他设施上刻画、涂写行为的行政处罚（执法层级：街道乡镇） 207 对擅自在建筑物、构筑物或者其他设施上张贴、悬挂宣传品或者标语的行政处罚（执法层级：街道乡镇） 2. 《上海市水城市容环境卫生管理规定》 第三条（部门职责）第三款 镇（乡）人民政府按照职责权限，负责所辖区内水城市容环境卫生的日常管理工作。

实施保障

根据总体目标任务，在明确年度推进方式和具体要求的前提下，从**加强组织领导、加强协同配合、加强建后管护、加强宣传推广**等角度切入，落实各项工作内容和实施主体，因地制宜、以点带面，保障行动计划中各类项目建设稳步实施与推进。

一、加强组织领导

由新江湾城水系提升建设工作小组统筹本项工作的年度计划安排、政策制定、责任分工和重大问题的协调；统筹安排水系提升建设的组织、实施和监督；督导检查年度计划、实施方案和责任的落实情况。



二、加强协同配合

按照各负其责、成果共享的原则，加强部门协作，完善政策举措，推进项目实施。相关单位要把水系建设提升作为本单位重要工作来抓，明确责任分工，落实专人负责，确保各项任务扎实推进、取得实效。

三、加强建后管护

按照“谁使用、谁管护”和“谁受益、谁负责”的原则，明确管护主体，落实管护责任，确保持续发挥效益。支持街道通过设置公益性岗位或引入社会资本管理等方式落实管护主体。鼓励群众优先参与管护。



四、加强宣传推广

及时总结经验做法，通过短视频、微博、微信等新媒体渠道加强宣传推广，深入宣贯水系提升建设取得的新进展新成效，加强成功案例推介，示范带动整体提升，营造良好舆论氛围，提高公众参与度与认可度。

Part
05

节点设计

Node diagram

—— 重点节点设计示意 ——

5.1 纬二河示范河段

5.2 经三河示范河段

现状问题

滨水景观和功能较为单一 (驳岸层次、驳岸功能、形象)

驳岸层次单调

- 只有单——条滨水绿道，缺水近水空间；
- 不光纬二河，新江湾城整体水系亲水性不佳

坡度过陡
现有绿道未找平

功能体验单一

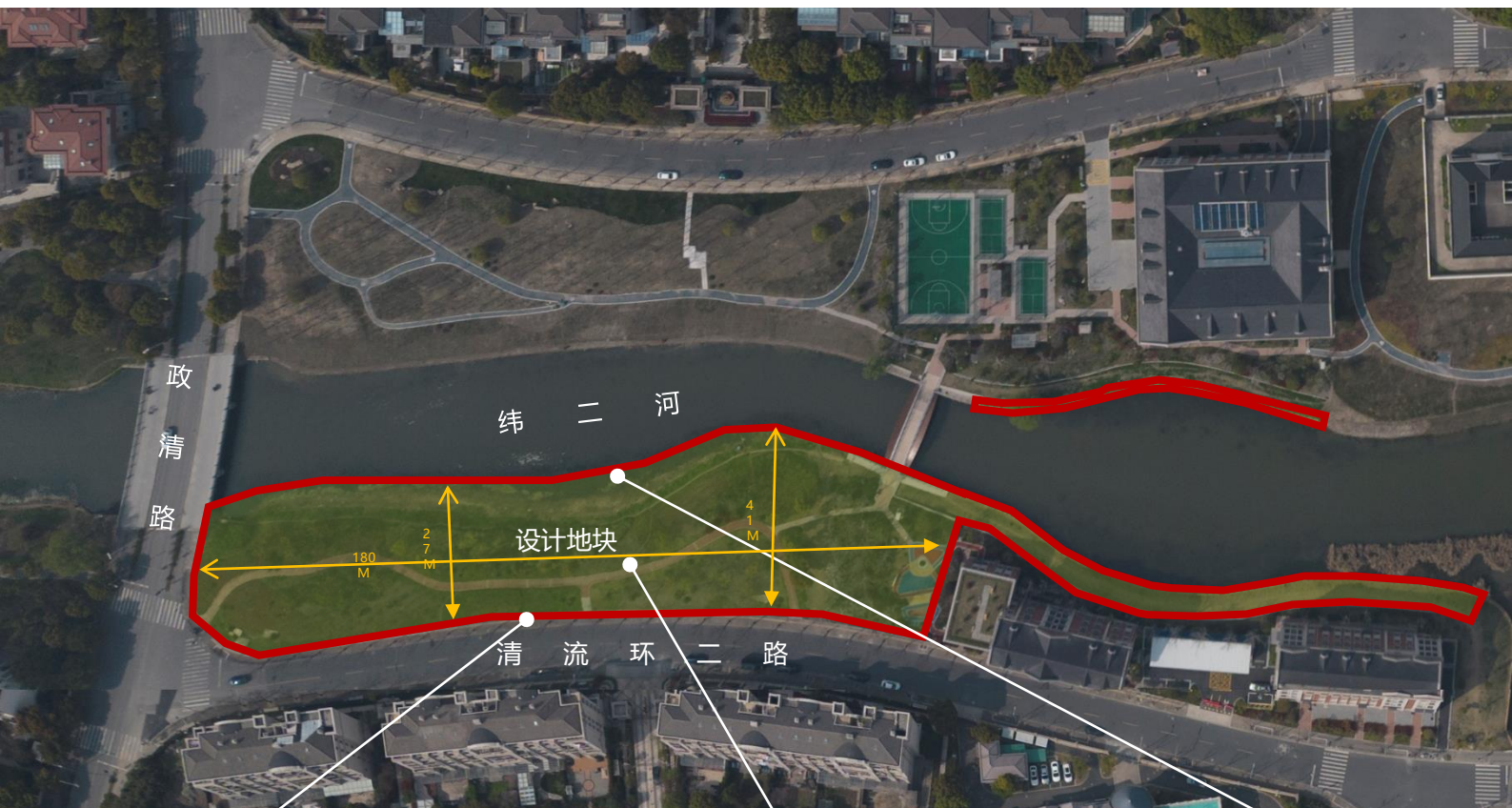
- 仅有绿道慢步、植物配置丰富和部分休憩；
- 缺少可驻留点，缺少更多的活动展开

设施不足
活动体验较为单一

形象特色不足

- 沿水系和城市道路两侧都缺少视觉焦点；
- 文化特色不足，整体缺少点睛之笔；

坡度过陡
现有绿道未找平



改造策略

现状保留为主，丰富驳岸层次、功能和形象

结合周边环境，融入地方要素：突出“航空蓝+亲水台+服务站”三大特色

◆ 改造内容

- 2个沿街主题BOX
- 休憩眺望平台
- 多层亲水栈道空间
- 观景平台“飞行秋千”
- 儿童场地植入游乐器械
- 驳岸栏杆替换和景观桥栏杆风格统一

1 增加停留空间，从通过型驳岸转为可驻足休憩驳岸

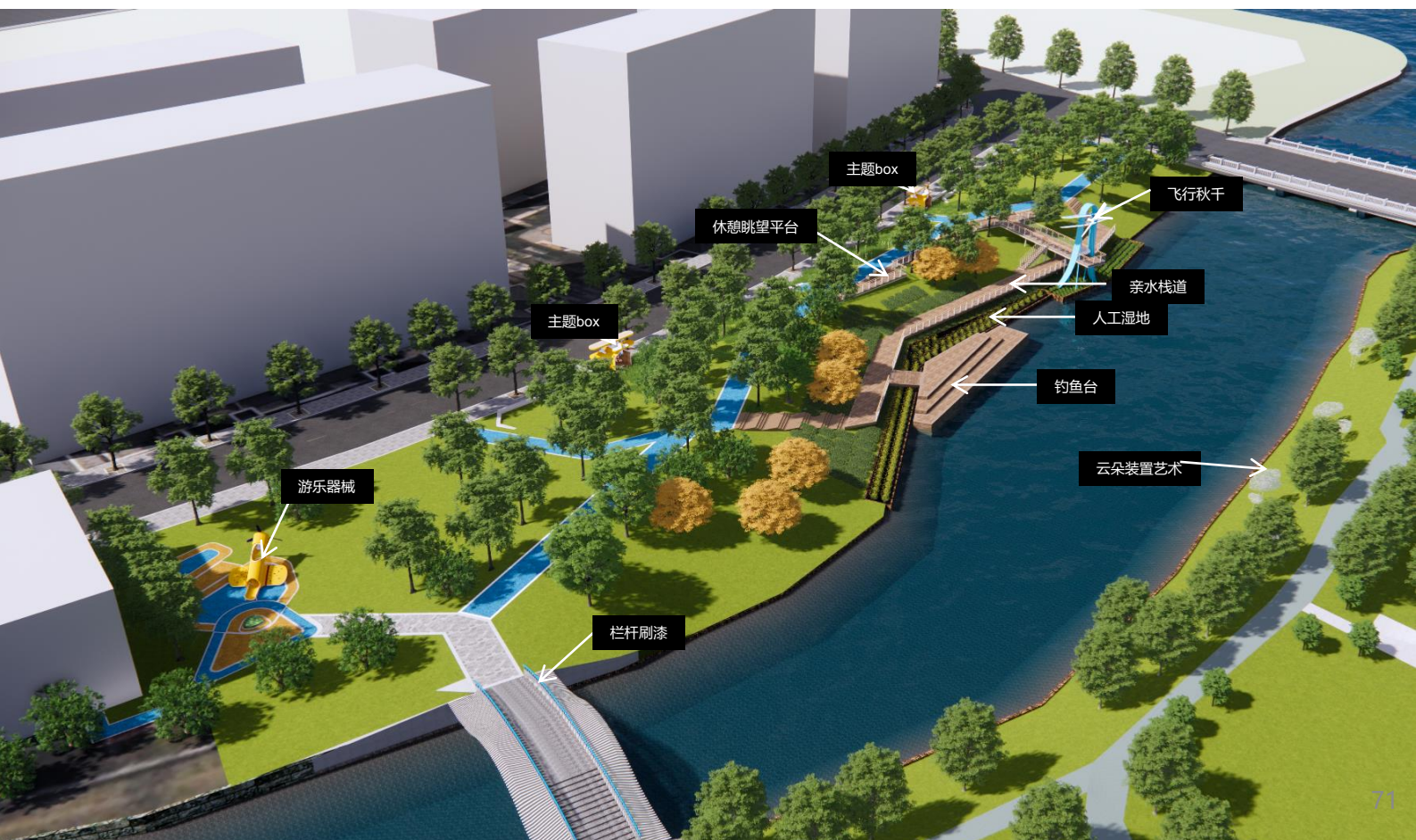
以蓝、白两色为主的色彩搭配方案，植入“航空”元素
包含：沿道路侧的停留节点、绿道上的休憩眺望空间、临近水系的亲水栈道。

2 丰富滨水生态和互动层次

包含：和亲水栈道相结合的人工湿地和钓鱼观水平台。

3 增加场地趣味和特征

包含：沿道路的主题BOX，飞机造型秋千，对岸云朵雕塑



📍 局部示意1：航空主题BOX休憩装置



问题：城市沿街形象单一

策略：点状植入有特色的造型装置，既增加沿街形象，又可以休憩停留

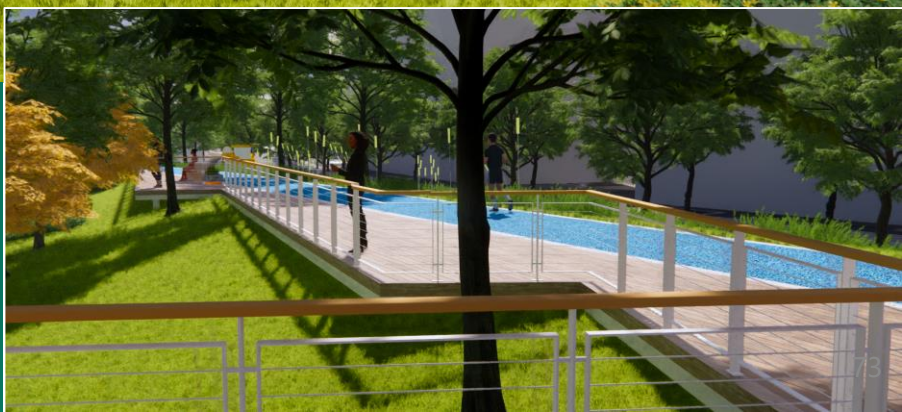


📍 局部示意2：折线型休憩空间



问题：缺少驻足停留空间、地面未找平

策略：增加折线型休憩空间，地面基础找平，蓝色步道



与自然生态和谐融合

- 栏杆细节：增加飞机元素图案，呼应场地航空历史
- 悬挑平台：减少对植物破坏
- 木质平台和座椅：增加空间舒适性和自然性

📍 局部示意3：多层亲水栈道空间

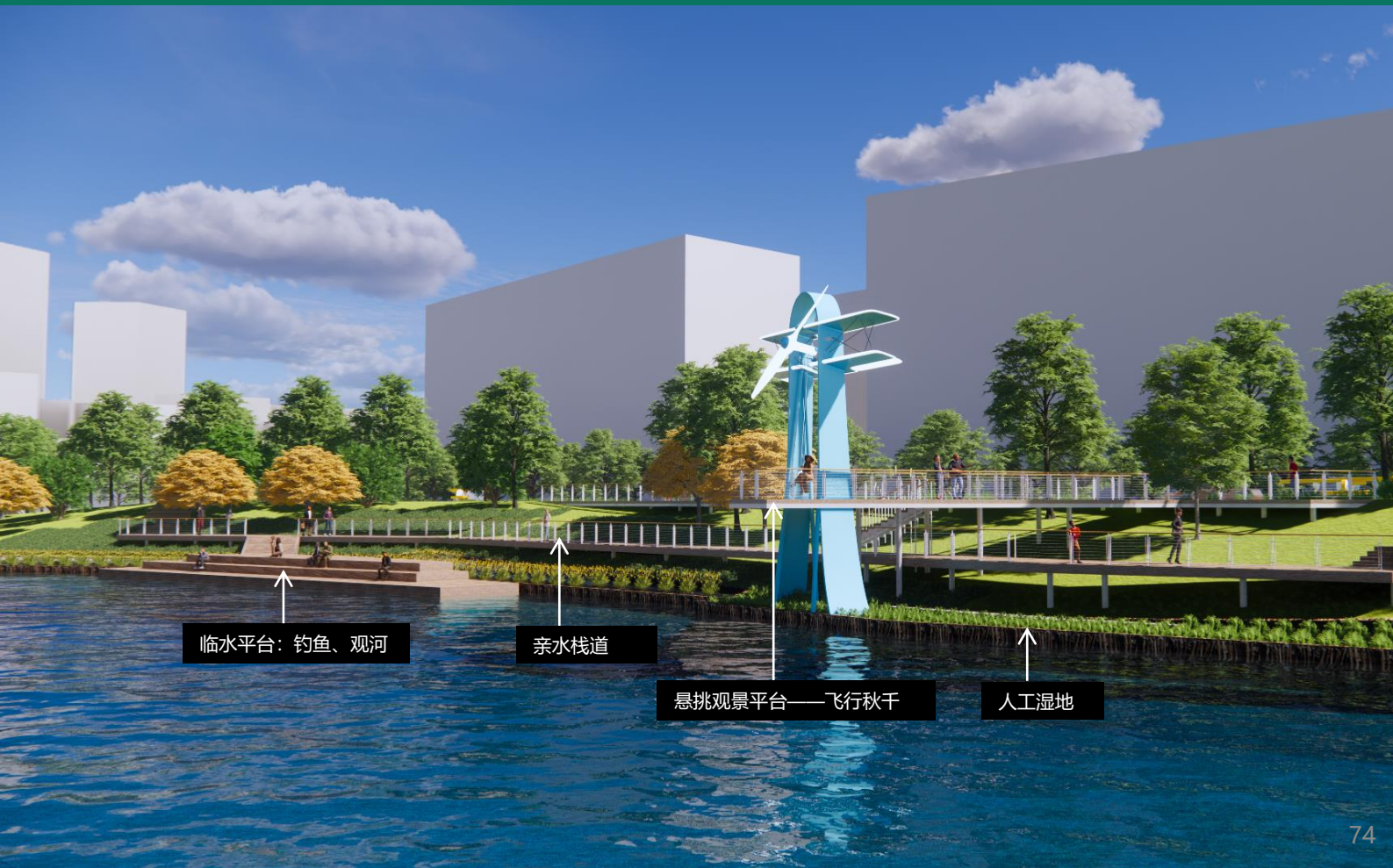


问题：缺少亲水空间，驳岸层级单一

策略：增加多类型驳岸空间，丰富亲水空间活动场景



三层驳岸栈道：临水平台——亲水栈道——悬挑观景平台



📍 局部示意4：飞行秋千（冲破云霄）

呼应对岸云朵雕塑，构成一体，宛如冲破云霄般



📍 局部示意5：儿童主题游乐装置

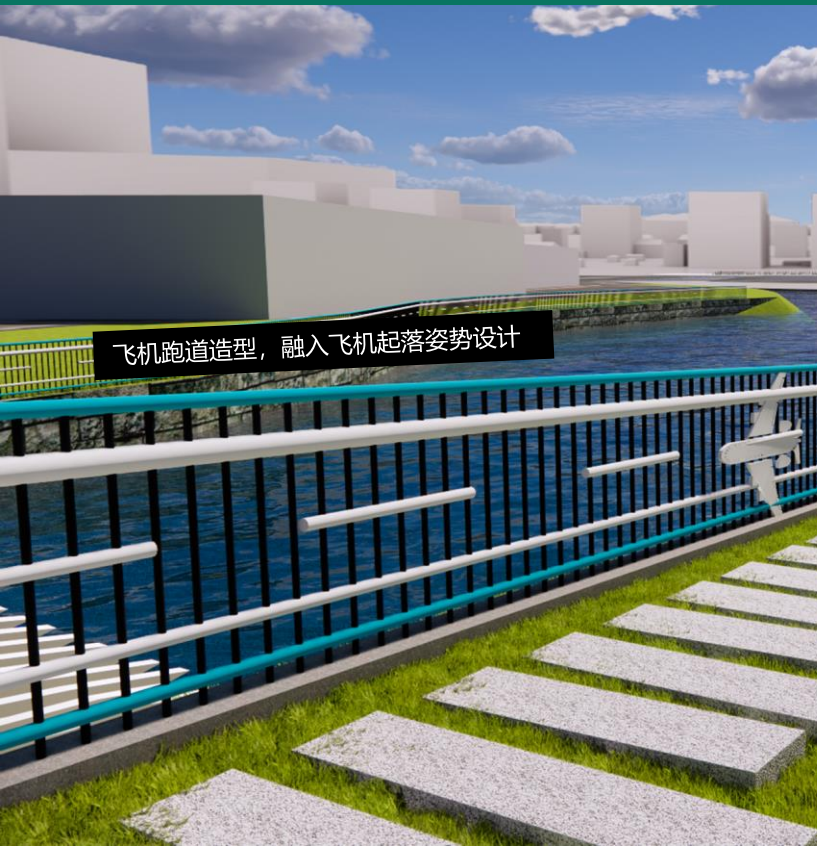
问题：场地活动体验单一

策略：增加儿童设施、协调统一地面颜色



📍 局部示意6：边坡护栏主题化改造

问题：原有栏杆造型笨重，缺少设计；驳岸草坪踩踏严重；
策略：飞机跑道为灵感，将飞机起飞降落过程融入设计；减少破坏草坪，增加汀步。

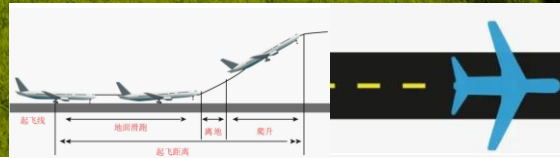


飞机跑道造型，融入飞机起落姿势设计

栏杆不协调

草皮露土

增设汀步，减少草坪破坏

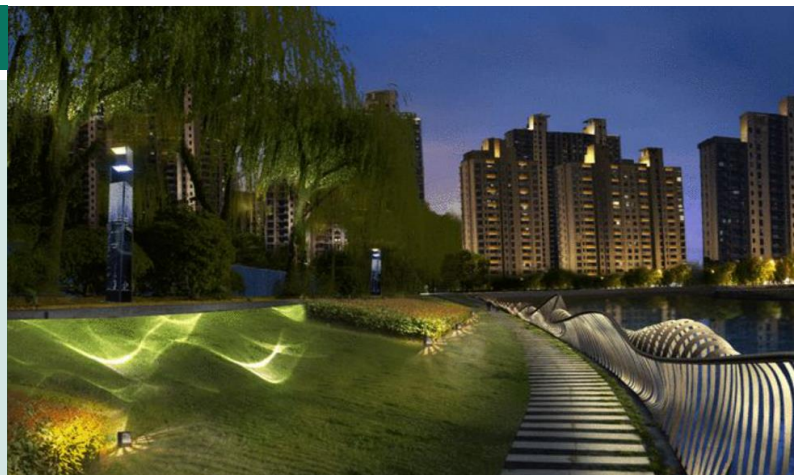


案例——苏州河沿岸景观照明建设提升工程

【主题】“苏河夜色，雅映长宁”

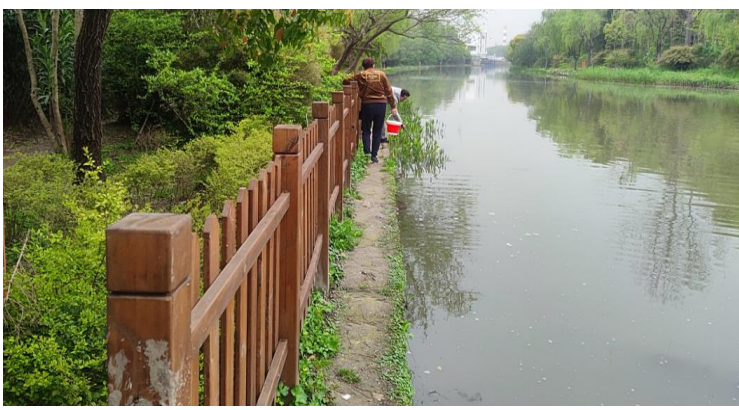
【经验借鉴】

利用滨水护栏、堤岸步道、滨水绿地，挖掘苏州河两岸人文特色，打造成适宜生活休闲的高品质景观照明带，打造贯通开放的“城市项链”，静雅宜人的游憩水岸



 现状问题

虽有部分亲水驳岸，但亲水性依旧不足，设施品质欠佳



经三河驳岸现存主要问题

- 整体水系有过景观设计，而且目前部分地块经过翻新改造，但多数设施略显老旧，品质有所欠缺；
- 因设计时间久，原驳岸亲水性承载性不够，存在水岸被大量人为踩踏现状。

改造策略

整体改造难度较高，建议点状植入亲水平台



现状问题

钓鱼市民很多，但缺少钓鱼空间，因此草地踩踏严重，泥土裸露，同时植物杂乱，缺少修剪。

实施方法

延伸亲水空间

- 对原有踩踏破坏严重空间改造为亲水空间。

拓展活动功能

- 对改造点状亲水空间赋予更多活动功能可能。



钢网地面，减轻对植物的破坏踩踏



丰富亲水界面的折线空间



📍 示范点设计——垂钓观鸟平台

示范点：经三河和纬五河三岔口驳岸

改造思路：设置沿河休憩平台，通过钢网链接绿地，减少地面踩踏；同时在平台上，设置坐凳、围栏、科普铭牌、成荫廊架等，丰富平台承载功能。



现场照片



改造意向图



节点模块更多可能——休憩眺望空间



附件

Appendix

—— 相关材料 ——

关于新江湾城水系环境提升的民意调查问卷

关于新江湾城水系环境提升的民意调查问卷

尊敬的新江湾城居民朋友们：

为了解上海市中小河道“生态为先、安全为重、人民为本、文化为魂”的建设落实情况，特开展本次调研来深入了解民意、广泛集中民智，以推动新江湾城水系周边环境的整体提升，打造一个更美好的新江湾城街道！

本问卷共14题，采取不记名形式，请根据您的实际情况填答，感谢支持！



一、基本信息

1. 您的身份状态是： [单选题] *

街道内居住 街道内工作 街道内居住及工作 游客（非本街道）

2. 您的年龄段： [单选题] *

18 岁及以下（青少年） 19~40 岁（青年）

41~59 岁（中年） ≥60 岁（老年）

3. 您的受教育程度： [单选题] *

初中及以下 高中/中专/技校 大学本科/专科 硕士研究生及以上

4. 您目前从事的职业： [单选题] *

全日制学生 高新技术/研发人员 党政机关/事业单位

规划设计专业人士(如规划、建筑、景观设计等行业从业者)

个体/自雇/自由职业 一般企业职工

已退休职工 其他

5. 您日常户外出行的主要形式是： [单选题] *

独自出行

情侣/夫妻出行

家庭出行，专业遛娃

多人出行，亲友社交

公司/社团组织团建出行



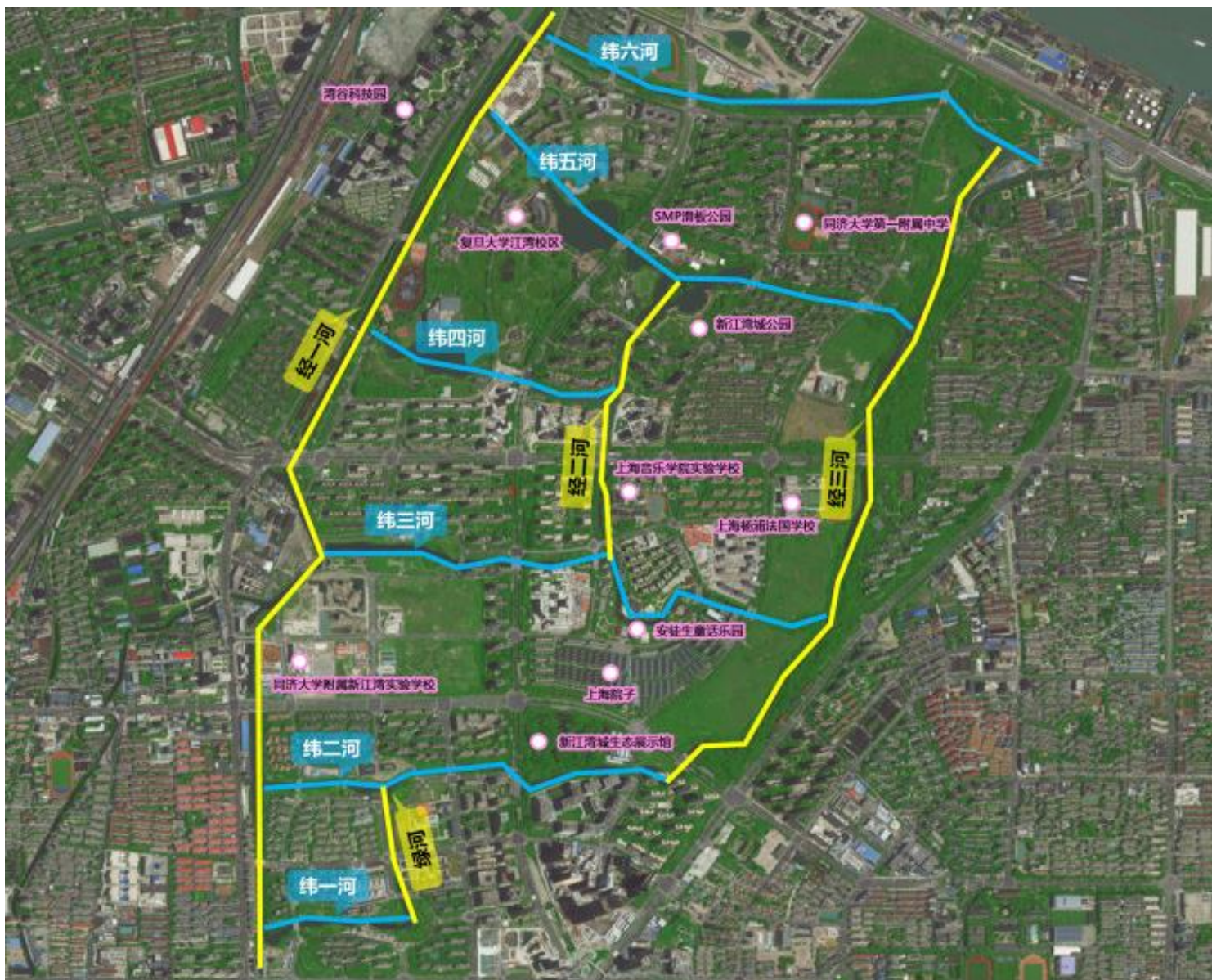
6. 请问您去新江湾城河道及周边休闲的频率是： [单选题] *

- 经常，一周超过2次
- 较为经常，一周1-2次
- 一般，一月1-2次
- 很少甚至不去（请跳至第8题）

二、现状调研

7. 您日常经常去的是哪条河流周边： [多选题] *

- 纬一河 纬二河 纬三河 纬四河 纬五河
- 纬六河 经一河 经二河 经三河 绿河



8. 对于目前的新江湾城水系（以您去过的感知为主），请从整体层面进行评价：[单选题] *

5分（十全十美）

4分（可圈可点）

3分（差强人意）

2分（平淡无奇）

1分（槽点满满），如 _____

9. 对于目前的新江湾城水系（以您去过的感知为主），请从以下维度进行评价：[矩阵单选题] *

评价维度	很不满意	不满意	一般	满意	很满意
水体（是否清澈清洁）	<input type="radio"/>	<input type="radio"/>	<input type="radio"/>	<input type="radio"/>	<input type="radio"/>
设施（是否完善便捷）	<input type="radio"/>	<input type="radio"/>	<input type="radio"/>	<input type="radio"/>	<input type="radio"/>
生态（是否丰富优良）	<input type="radio"/>	<input type="radio"/>	<input type="radio"/>	<input type="radio"/>	<input type="radio"/>
景观（是否优美怡人）	<input type="radio"/>	<input type="radio"/>	<input type="radio"/>	<input type="radio"/>	<input type="radio"/>
环境（是否干净整洁）	<input type="radio"/>	<input type="radio"/>	<input type="radio"/>	<input type="radio"/>	<input type="radio"/>
管理（是否规范安全）	<input type="radio"/>	<input type="radio"/>	<input type="radio"/>	<input type="radio"/>	<input type="radio"/>
社会（是否体现文化）	<input type="radio"/>	<input type="radio"/>	<input type="radio"/>	<input type="radio"/>	<input type="radio"/>

三、需求评价

10. 对于新江湾城水系周边环境整体提升，您最在意的是： [多选题] *

- | | |
|------------------------------------|------------------------------------|
| <input type="checkbox"/> 清洁干净的河道水体 | <input type="checkbox"/> 完善便利的配套设施 |
| <input type="checkbox"/> 开放开敞的公共空间 | <input type="checkbox"/> 舒适连贯的慢行道路 |
| <input type="checkbox"/> 物种多元的生态环境 | <input type="checkbox"/> 安静清幽的自然环境 |
| <input type="checkbox"/> 网红新潮的景观小品 | <input type="checkbox"/> 规范合理的管理制度 |
| <input type="checkbox"/> 丰富多彩的文化活动 | |

11. 在景观风貌提升上，您更倾向于将新江湾城水系周边环境打造成哪种风格？ [多选题] *

- | | | | |
|-------------------------------|-------------------------------|-----------------------------------|-------------------------------|
| <input type="checkbox"/> 自然野趣 | <input type="checkbox"/> 创意艺术 | <input type="checkbox"/> 历史传承 | <input type="checkbox"/> 智慧科技 |
| <input type="checkbox"/> 简约现代 | <input type="checkbox"/> 童真童趣 | <input type="checkbox"/> 其他 _____ | |

12. 在功能安排上，您认为新江湾城水系周边还需要补充哪些： [多选题] *

- | | |
|-----------------------------------|---------------------------------|
| <input type="checkbox"/> 休闲游憩场所 | <input type="checkbox"/> 社会交往场所 |
| <input type="checkbox"/> 儿童活动场所 | <input type="checkbox"/> 适老活动场所 |
| <input type="checkbox"/> 运动健身场所 | <input type="checkbox"/> 网红打卡景点 |
| <input type="checkbox"/> 文化科普展示 | <input type="checkbox"/> 智慧信息服务 |
| <input type="checkbox"/> 多功能驿站 | <input type="checkbox"/> 公共停车空间 |
| <input type="checkbox"/> 公共卫生间 | <input type="checkbox"/> 应急避难 |
| <input type="checkbox"/> 其他 _____ | |



13. 在活动安排上，您认为新江湾城水系周边需要引导哪些群众参与性活动？

[多选题] *

- 骑行、徒步、露营等户外体验
- 艺术展、摄影展等展览活动
- 民间团体文化活动
- 水幕电影、音乐喷泉等亲水活动
- 自然研学教育
- 农业休闲体验（都市农场、共享菜园等）
- 皮划艇等水上活动
- 垂钓休闲活动
- 主题文化节
- 环保、文明出行等公益活动
- 日常健身活动
- 其他 _____

14. 您对新江湾城水系周边环境的整体提升还有哪些建议？ [填空题]

问卷到此结束，感谢您的作答！



《新江湾城水系治理单元生态清洁小流域提升建设行动计划（2023-2025）》

上海市杨浦区建设和管理委员会
上海同济城市规划设计研究院有限公司
2023年9月

